



## Handreiking Groen bij uitbreidingslocaties

Groen Groeit Mee met betekenis  
van voordeur tot landschap

# Inhoudsopgave

<b>Voorwoord: Groen met meervoudige waarde ontwikkelen en waarborgen</b>	<b>3</b>
<b>1. Knelpunten en kansen voor groen</b>	<b>4</b>
<b>2. De handreiking biedt ondersteuning voor optimale groenontwikkeling</b>	<b>6</b>
<b>3. Lokale en regionale groenontwikkeling als voorwaarde voor woningbouw</b>	<b>8</b>
<b>4. Wat is er nodig om te voldoen aan de voorwaarde ‘groenontwikkeling’?</b>	<b>9</b>
<b>5. Instrument 1: Groene Schakels van voordeur tot landschap</b>	<b>11</b>
<b>6. Instrument 2: Schijf van Vijf</b>	<b>14</b>
<b>7. Richtgetallen voor groen</b>	<b>16</b>
<b>8. Stappenplan</b>	<b>18</b>
Stap 1: Organiseer de samenwerking	19
Stap 2. Potentie verkennen voor Groene Schakels en Schijf van Vijf	21
Stap 3. Formuleer reële kansen op basis van ontwerpend onderzoek	22
Stap 4. Formuleer specifieke ingrepen voor groen, water en recreatie en leg dat vast in het omgevingsplan	24
<b>9. Invulling Groen Groeit Mee bij concrete uitbreidingslocaties</b>	<b>25</b>
1. De Bleek, Montfoort	26
2. Het Oosterland, Ronde Venen	28
3. Bovenduist, Amersfoort (in ontwikkeling)	31
<b>10. Inspiratie voor het voldoen aan de regel in de provinciale Omgevingsverordening</b>	<b>32</b>
<b>Bronvermeldingen beeldmateriaal</b>	<b>45</b>
<b>Colofon</b>	<b>46</b>



## Voorwoord

# Groen met meervoudige waarde ontwikkelen en waarborgen

Wonen in de provincie Utrecht is wonen in een groene omgeving in het hart van Nederland. Groen is een groot gemeenschappelijk goed. Het draagt bij aan de kwaliteit van leven en daarmee ook aan de economie. De provincie Utrecht is bezig met het vervullen van een grote woningbouwopgave en onderschrijft daarbij het belang van toekomstbestendig bouwen en groen en water dat voor alle Utrechters zichtbaar, beleefbaar en bereikbaar blijft.

Het samenwerkingsprogramma Groen Groeit Mee geeft vorm aan de groene ambitie, bijvoorbeeld bij uitbreidingslocaties, waarbij de omvang van de woningbouw in evenwichtige verhouding dient te staan tot de hoeveelheid te ontwikkelen natuur en recreatie. In deze 'Handreiking Groen bij uitbreidingslocaties' geven we instrumenten en een stappenplan om daar invulling aan te geven.

### Ambities en instrumenten

De handreiking weerspiegelt de ambities voor groen en biedt tegelijkertijd instrumenten om deze opgave in samenhang met de vele andere ruimteclaims op te lossen. Deze instrumenten zijn de 'Groene Schakels van voordeur tot landschap' en de 'Schijf van Vijf'. Wanneer er in woningbouwplannen voor uitbreidingslocaties volgens deze instrumenten wordt gewerkt, is de kans groot dat de plannen voldoen aan de provinciale Omgevingsverordening.

Er zijn richtgetallen voor 'groen'. De richtgetallen geven een indicatie van de benodigde ruimte in het algemeen. De werkelijke benodigde ruimte is maatwerk en zal per uitbreidingslocatie bekeken worden aan de hand van het stappenplan.

### Voor wie is deze handreiking?

Deze handreiking is geschreven voor gemeenten en projectontwikkelaars. In eerste instantie voor strategen ruimtelijke ontwikkeling, projectleiders, projectmanagers, landschapsarchitecten en stedenbouwkundigen. Zij hebben in ieder geval met de regel in de Omgevingsverordening te maken. Ook voor gemeentelijke bestuurders kan de duiding van de regel uit de provinciale Omgevingsverordening relevant zijn.



# Knelpunten en kansen voor groen

## Concurrerende ruimteclaims

We leven in een tijd waarin de vraag om ruimte voor allerlei thema's alsmaar groter wordt in Nederland. De klimaatadaptatieopgave vraagt om meer ruimte in de vorm van extra waterberging bij extreme neerslag, het benutten van de sponswerking van de bodem en het regelen van watertoevoer bij extreme droogte. Daarnaast worden plekken en routes met schaduw steeds belangrijker voor lange periodes van hitte. Door het verlies van biodiversiteit moet er bovendien een diversiteit aan groen en bomen worden gerealiseerd. Daarbovenop blijft de bevolking gestaag groeien en neemt de behoefte aan recreatie in groen en water toe.

## Extra druk op de ruimte in de provincie Utrecht

De provincie Utrecht staat hierbij voor extra grote uitdagingen. In de bevolkingsprognose van het Centraal Bureau voor de Statistiek (CBS) voor de provincie Utrecht is in 2030 al een groei van bijna 70.000 inwoners te zien en in 2050 zelfs een groei van 220.000 inwoners ten opzichte van 2024. De agrarische sector bestaat voor het grootste deel uit melkveehouderijen waarvan vele om extensivering vragen. Er zijn meerdere unieke natuurgebieden, zoals de Utrechtse Heuvelrug, die op termijn niet meer voldoen als rustige gebieden wanneer er geen nieuw recreatiegroen bijkomt in de provincie Utrecht. Het risico bestaat dat iedere nieuwe ambitie, zoals de grootschalige woningbouwopgave in de provincie Utrecht, tot een 'slag om de vierkante meter' gaat leiden.

## Optimale groenontwikkeling biedt tal van kansen

De provincie Utrecht wil stimuleren dat elke vierkante meter groen optimaal wordt ontwikkeld wanneer er gebouwd gaat worden op uitbreidingslocaties. Voor het lokale en regionale groen dat ontwikkeld dient te worden samen met de woningbouw, is het zaak om zoveel mogelijke opgaven met elkaar te combineren. Zowel voor efficiënt ruimtegebruik als voor de kans om verschillende budgetten bij elkaar te kunnen leggen. Daar waar nu opgaven apart worden beschouwd en eigen, geormerkte budgetten hebben. Denk bijvoorbeeld aan bosaanplant, waterberging, groene energie, spelen of bermen van infrastructuur. En multifunctioneel ruimtegebruik biedt nóg een kans. Een fijne leefomgeving, waarin het

groen en het water op de juiste manier wordt benut, kan ook oplossingen bieden voor knelpunten als het gaat om de gezondheid van de mens. Denk aan obesitas, vergrijzing, eenzaamheid en de achteruitgang van de mentale gezondheid.





# De handreiking biedt ondersteuning voor optimale groenontwikkeling

### **In de praktijk blijkt dat meervoudige waardecreatie voor groen haalbaar is**

Op basis van het dilemma van concurrerende ruimteclaims, de huidige maatschappelijke problematieken en de oplossingsrichtingen 'multifunctioneel gebruik' en 'doelgerichte aanpak van groen en water', zijn twee instrumenten en het stappenplan ontwikkeld. Daarna zijn deze producten met gemeenten en projectontwikkelaars getest bij verschillende uitbreidingslocaties. Hieruit blijkt dat het doel van de provincie Utrecht (en ook van veel gemeenten) in de praktijk haalbaar is. Namelijk om samenhangend, multifunctioneel groen te ontwikkelen, dat meerdere opgaven tegelijk oplost en voor meervoudige waardecreatie zorgt.

### **Waardecreatie op de 5 P's helpt in de samenwerking**

Het samenwerkingsprogramma Groen Groeit Mee, waar ook de provincie Utrecht aan deelneemt, drukt meervoudige waardecreatie uit als waarde creëren op de 5 P's tegelijk: People, Profit, Planet, Place en Public (mens, winst, planeet, plek en maatschappij). De doelstelling om waarde te creëren op de 5 P's zorgt ervoor dat de belangen, vanuit verschillende oogpunten gezien, meegenomen worden. Of het nu gaat om partijen die daadwerkelijk betrokken zijn bij een woningbouwontwikkeling, of alleen daardoor beïnvloed worden. De verschillende belangen op deze manier meenemen, kan zeer helpend zijn voor een goede samenwerking.

### **Het Groen Groeit Mee Pact uitvoeren**

In 2022 is het Groen Groeit Mee Pact opgesteld. Hierin is de intentie vastgelegd om de opgave voor groen en water multifunctioneel en gezamenlijk op te lossen. Het Pact is ondertussen door meer dan veertig partijen ondertekend, waaronder de bestuurders van alle gemeenten in de provincie Utrecht. Dit betekent dat het draagvlak voor Groen Groeit Mee in onze provincie heel groot is.

## Het Pact uitgewerkt in de Groen Groeit Mee Catalogus

In het Groen Groeit Mee Pact staan groenwaarden en groene opgaven vermeld waaraan de ondertekenaars zich verbinden. Deze zijn vervolgens verwerkt in de Groen Groeit Mee Catalogus, waar ze in zogeheten gesprekskaarten aan de verstedelijkingsopgave worden gekoppeld. Het ruimtebeslag en de kosten van de groenopgaven zijn in deze gesprekskaarten globaal uitgerekend, om een beeld te geven van de manier waarop het Groen Groeit Mee Pact uitgevoerd kan worden. De catalogus is met name goed te gebruiken voor de visievorming, dus aan de voorkant van woningbouwontwikkelingen. Dit komt terug in stap 2 van het stappenplan (pagina 21).

### Links

[!\[\]\(feabb98897b440bc8695a03336a6e2df\_img.jpg\) Groen Groeit Mee Pact](#)

[!\[\]\(9dfdaff1d86ba3c1f8353b4d1b61b8c5\_img.jpg\) GGM Catalogus](#)





# Lokale en regionale groenontwikkeling als voorwaarde voor woningbouw

## De regel in de Omgevingsverordening van de provincie Utrecht

De provinciale Omgevingsvisie bevat de ambitie voor en visie op de fysieke leefomgeving. Een deel van deze ambitie en visie is verder uitgewerkt in het samenwerkingsprogramma Groen Groeit Mee. Ook is voor woningbouwlocaties buiten het bestaand stedelijk gebied (uitbreidingslocaties) de instructieregel in de provinciale Omgevingsverordening over het evenwichtig meegroeien van groen met de woningbouwontwikkeling van toepassing.

*Artikel 9.15 Instructieregel uitbreiding woningbouw onder voorwaarden mogelijk*

- d.** de woningbouw wordt in samenhang ontwikkeld met lokale en regionale groenontwikkeling waarbij de omvang van de woningbouw in evenwichtige verhouding staat tot de hoeveelheid te ontwikkelen natuur en recreatie; en
- e.** de realisatie van natuur en recreatie en de duurzame instandhouding daarvan is verzekerd;



**Link**

**Omgevingsverordening provincie Utrecht**

In het volgende hoofdstuk leggen we uit wat er nodig is om te voldoen aan deze voorwaarde voor uitbreidingslocaties.





# 4

## Wat is er nodig om te voldoen aan de voorwaarde ‘groenontwikkeling’?

### Het proces wordt uitgebreid met het gebied eromheen

Een belangrijke voorwaarde van de provincie Utrecht om te mogen bouwen in het landelijk gebied is om in samenhang met de woningbouw ook lokaal en regionaal groen te ontwikkelen en daarbij het realiseren en in standhouden ervan te waarborgen. Dit betekent dat de reikwijdte voor het proces voor de woningbouw wordt uitgebreid naar het gebied om het woningbouwplot heen. Dat vraagt om een proces waarbij ook cruciale grondeigenaren en terreinbeheerders van het omliggende landelijk gebied worden betrokken.

### Groen Groeit Mee is altijd maatwerk

Als de gemeente de eigen waarden, potentie en reële kansen voor Groen Groeit Mee goed in beeld brengt, is dat een goede manier om te bepalen of de ontwikkeling voldoet aan de provinciale belangen en regelgeving. Iedere uitbreidingslocatie heeft zijn eigen unieke omgeving, dat betekent dat het evenwichtig meegroeien van groen met de woningbouwontwikkeling altijd maatwerk is. In gebieden waar al veel groen, water en recreatiemogelijkheden zijn gaat het misschien om het realiseren van ontbrekende verbindingen. Of om het waardevoller maken van bestaand groen, water en recreatie, bijvoorbeeld door de biodiversiteit te stimuleren of nieuwe recreatiebehoeftes te faciliteren.

### Twee instrumenten voor het bereiken van optimale groenontwikkeling

Om invulling te geven aan de regel in de provinciale Omgevingsverordening en tegelijk de ambities uit het Groen Groeit Mee Pact waar te maken, zijn twee instrumenten ontwikkeld: de ‘Groene Schakels van voordeur tot landschap’ (Hoofdstuk 5) en de ‘Schijf van Vijf’ (Hoofdstuk 6) met aspecten die een plek kunnen krijgen in een groenontwikkeling. Deze instrumenten geven eenvoudige handvatten voor het bereiken van meervoudige waarde en multifunctionaliteit van groen.

## Stappenplan op basis van praktijk en onderzoek

Op dit moment is het voor gemeenten nog niet gangbaar om bij een woningbouwontwikkeling het gebied om het woningbouwplot heen te onderzoeken en groenontwikkeling te realiseren in samenwerking met de desbetreffende grondeigenaren en terreinbeheerders. Dit is wel een impliciete consequentie van de regel in de Omgevingsverordening over regionale groenontwikkeling, tenzij de gemeente zelf grond om het woningbouwplot heen in eigendom heeft. Daarom ontwikkelde de provincie Utrecht als hulpmiddel een stappenplan voor het proces met verschillende stakeholders. Het stappenplan is uitgewerkt op basis van drie ervaringen.

### 1. Een oefenjaar voor uitbreidingslocaties

De provincie Utrecht heeft tijdens een 'oefenjaar' in praktijkcases ervaringen opgedaan, samen met gemeenten, projectontwikkelaars en grondeigenaren. Daarin leerden we onder meer hoe je ter versnelling parallelle stappen kan zetten in het proces en vooral wat je niet moet vergeten om binnen een kort tijdsbestek invulling te kunnen geven aan de regel in de Omgevingsverordening.

### 2. Praktijkervaring met het 'Zandlopermodel' voor co-creatie

In talrijke projecten hebben verschillende gemeenten, ook binnen de provincie Utrecht, gewerkt met het Zandlopermodel voor co-creatie in ruimtelijke projecten. Met dit model begin je 'breed' met uiteenlopende stakeholders en belangen en zorg je dat je in het 'smalle' deel van de Zandloper *unusual suspects* betreft die het proces vooruit kunnen helpen in plaats van afremmen. Dit zijn bijvoorbeeld overheden, partijen en mensen van elders die er belang bij hebben om een rol te spelen in het gebied. Denk aan woningzoekenden, particulieren of partijen die graag een initiatief willen ontplooiën in het gebied. Daarna ga je weer 'breed' en betrek je weer alle partijen van de beginfase.

### 3. Onderzoek naar versnelling woningbouw (2023)

In 2023 verscheen het 'Plan van aanpak versnellen processen en procedures van de woningbouw' van het ministerie van Volkshuisvesting en Ruimtelijke Ordening. Daarin worden vijf acties genoemd. Twee van de belangrijkste acties sluiten naadloos aan op de opgedane praktijkervaringen: 1) Stappen tegelijkertijd zetten in plaats van na elkaar (ervaren tijdens het oefenjaar) en 2) Participatie waarbij we woningzoekenden een stem en gezicht geven (het voordeel hiervan hebben we ervaren tijdens het gebruik van het Zandlopermodel).



**Link**

**[Plan van Aanpak versnellen processen en procedures van de woningbouw](#)**



# 5

## Instrument 1

# Groene Schakels van voordeur tot landschap

Het instrument 'Groene schakels van voordeur tot landschap' zorgt ervoor dat er, in samenhang met de woningbouw, doorlopende structuren van groen, water en recreatie ontwikkeld worden. Het is een hulpmiddel voor gemeenten en projectontwikkelaars om invulling te kunnen geven aan regionaal en lokaal groen, dat in samenhang met woningbouw moet worden ontwikkeld.

### Verschillende niveaus van groen: Groene Schakels

De Groene Schakels van voordeur tot landschap (hierna Groene Schakels) staan voor verschillende niveaus van groen in het geval van woningbouwontwikkeling: voordeurgroen, buurtgroen, wijkgroen, stad-landgroen en landschap. Het spreekt voor zich waar de eerste drie schakels op doelen. Met stad-landgroen wordt de overgang van het woningbouwplot naar de omgeving bedoeld. Met de groene schakel landschap bedoelen we in dit instrument grotere aaneengesloten gebieden van natuur en recreatie. Om meervoudige waardecreatie en multifunctionaliteit van groen te bereiken, moet iedere schakel voldoen aan de vijf aspecten van de Schijf van Vijf:

- **Waterbalans:** zowel droge als natte periodes kunnen opvangen.
- **Biodiversiteit:** zowel veerkrachtige ecosystemen als soortenrijkdom.
- **Toegankelijkheid:** van voordeur tot landschap voor de mens.
- **De gezonde mens:** de fysieke, mentale en sociale gezondheid.
- **Identiteit:** de genius loci, de eigenheid, geschiedenis en beleving van een plek, is merkbaar en beleefbaar.

Zie [pagina 15](#) voor een nadere toelichting op deze aspecten.

### Raamwerk van water, groen en recreatie

Het is cruciaal dat de Groene Schakels met elkaar verbonden zijn om watersystemen en ecologische verbindingen een doorlopende structuur te bieden van woning naar landschap.

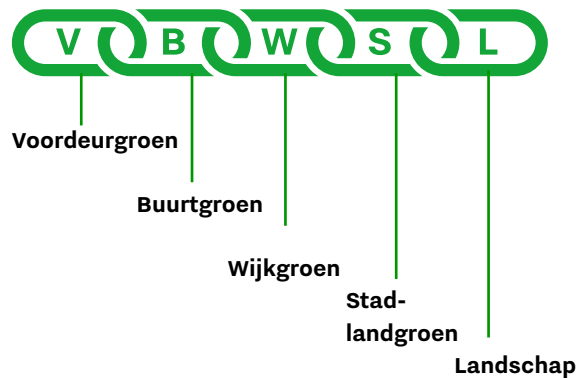
Daarnaast staat in het Groen Groeit Mee Pact dat groen voor alle Utrechters zichtbaar, beleefbaar en bereikbaar moet zijn. Inwoners moeten het landschap op

een recreatieve manier direct kunnen bereiken vanuit de woning. Dat betekent dat er een raamwerk van groen, water en recreatiepaden van voordeur tot landschap nodig is, zowel in de groene schakels zelf als tussen de groene schakels. Bij kleinere woningbouwontwikkelingen kan er overlap zijn tussen de schakels. Zo kunnen wijkgroen en stad-landgroen bijvoorbeeld samenvallen.

### Afstand van woning tot Groene Schakel

Om groen inclusief te maken, dus voor iedereen bereikbaar, is het noodzakelijk om maximale afstanden naar verblijfs- en gebruiksgroen te hanteren. Zo kunnen ook kleine kinderen en mensen die slecht ter been zijn - al dan niet met een rollator - er wandelend naartoe. Voor de schakels buurtgroen en wijkgroen worden de adviesafstanden uit verschillende recreatieonderzoeken (zie pagina 16, Richtgetallen voor groen) overgenomen. Dat betekent een maximale afstand van woning tot buurtgroen van 150 meter en van woning tot wijkgroen van 300 meter. De afstand van woning tot stad-landgroen is relatief en afhankelijk van de grootte van het woningbouwplot. De adviesafstand van woning tot landschap is drie tot vijf kilometer. In het instrument 'Groene Schakels van voordeur tot landschap' wordt dit advies minder strak gehanteerd. Een redelijke afstand hangt bijvoorbeeld af van de route naar het landschap: is de route vlak of heeft deze veel hellingen? De drie tot vijf kilometer van woning tot landschap is in dit instrument daarom een richtgetal.

### De samenhangende schakels van groen



Hieronder zijn de verschillende schakels van groen afgebeeld: voordeurgroen, buurtgroen, wijkgroen, stad-landgroen en landschap. Onder iedere schakel staat de maximale afstand van de woning tot de schakel. Daarnaast noemen we enkele voorbeelden, aandachtspunten en tips voor de concrete invulling van water, groen en recreatie. Foto's en beschrijvingen van voorbeelden staan in hoofdstuk 10, Inspiratie (vanaf pagina 32).

## V Voordeurgroen



Het systeem van groen en water begint bij de voordeur; dus gebouw en tuin.

**Invulling, denk aan:**

- groene daken en gevels
- tuin opleveren met tuinaarde en inheemse hagen en bomen
- regenwater in de tuin opvangen
- hergebruik van regenwater in het huis of voor beplanting

## B Buurtgroen



Iedereen moet buurtgroen kunnen bereiken!

**Afstand vanaf woning: maximaal 150 meter.**

**Invulling, denk aan:**

- verkeersvrije/-luwe en schaduwrijke route ernaartoe
- sociale controle
- zit- en picknickplekken
- regenwater opvangen en bergen
- hergebruik van regenwater voor beplanting
- waterberging en spelen combineren
- diversiteit in beplanting

## W Wijkgroen



Wijkgroen heeft meerdere gebruiksfuncties.

**Afstand vanaf woning: maximaal 300 meter.**

**Invulling, denk aan:**

- raamwerk van water, groen en recreatie integreren
- gebruiksflexibiliteit voor de toekomst
- regenwater opvangen en bergen
- waterberging en spelen combineren
- speel- en beweegcircuits
- eetbaar openbaar groen

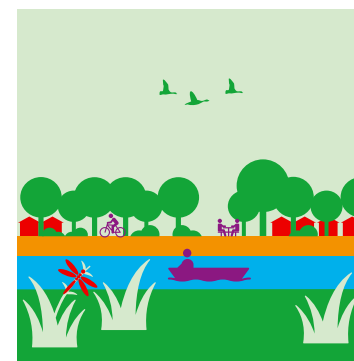
## S Stad-landgroen



De woningbouwontwikkeling sluit aan op het omliggende gebied. **Invulling, denk aan:**

- het raamwerk van water en groen laten doorlopen naar het landschap
- zwemplas realiseren
- fietspaden vanuit het woningbouwplot laten doorlopen richting landschap
- fiets- en wandelpaden langs bestaande sloten leiden
- deze combineren met nieuwe, kleine landschapselementen
- bestaande bomenlanen in de omgeving laten doorlopen in het woningbouwplot
- rustige, prikkelarme plekken realiseren

## L Landschap

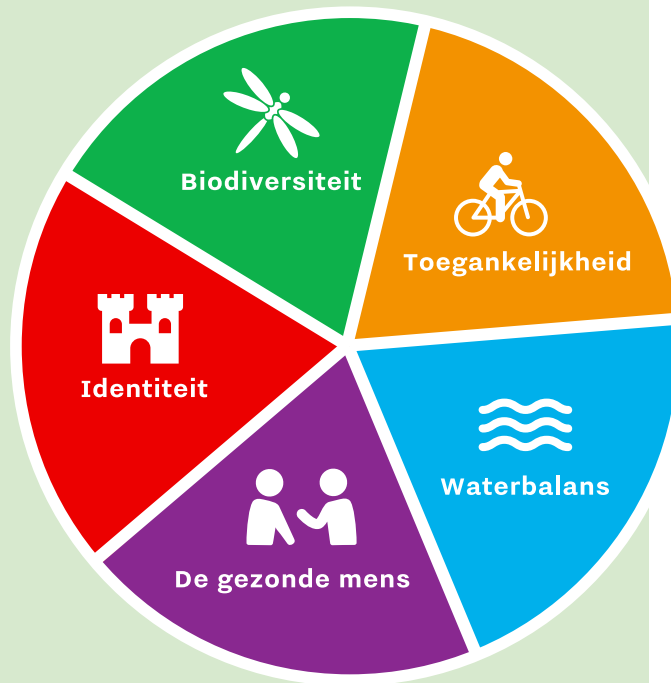


Beter toegankelijk maken of realiseren.

**Afstand vanaf woning: ongeveer vijf kilometer.**

**Invulling, denk aan:**

- water en groen laten doorlopen in het grootschalige landschap
- toegankelijkheid van open-gestelde NNN-gebieden herijken via zoning
- nationaal erfgoed beleefbaar en bereikbaar maken
- slecht gebruikte recreatie-plekken herinrichten
- combinatie van natuur en recreatie realiseren
- bos en/of voedselbos realiseren
- zwemplas realiseren



## Instrument 2

# Schijf van Vijf

Volgens de ambities van Groen Groeit Mee zijn er meerdere opgaven die een plek moeten krijgen in groen. Met alle ruimteclaims die er spelen is het noodzakelijk om deze opgaven aan elkaar te koppelen. Voor 'groen' in en om uitbreidingslocaties ontwikkelde de provincie Utrecht het instrument de 'Schijf van Vijf'.

### Vijf aspecten voor waardecreatie en multifunctionaliteit

Wanneer het regionale en lokale groen volgens de Groene Schakels wordt ontwikkeld en er per Groene Schakel een invulling wordt gegeven aan vijf aspecten, zorgt dat voor meervoudige waardecreatie van groen. Deze vijf aspecten zijn:

- Waterbalans: zowel droge als natte periodes kunnen opvangen
- Biodiversiteit: zowel veerkrachtige ecosystemen als soortenrijkdom
- Toegankelijkheid: van voordeur tot landschap voor de mens
- De gezonde mens: de fysieke, mentale en sociale gezondheid
- Identiteit: de genius loci, de eigenheid, geschiedenis en beleving van een plek, is merkbaar en beleefbaar

### Helpt andere woningbouw-gerelateerde opgaven oplossen

De vijf aspecten zijn niet alleen gekozen vanuit de ambitie van het Groen Groeit Mee Pact. De aspecten zijn ook gekozen vanuit de achterliggende gedachte dat er met deze aanpak bijna automatisch een integrale oplossing wordt bereikt voor andere woningbouw-gerelateerde opgaven en ambities. Denk aan:

- Eisen van waterschappen
  - 📄 [De Europese Natuurherstelwet \(2024\)](#)
  - 📄 [Convenant Toekomstbestendig Bouwen \(2024\)](#)
  - 📄 [Landelijke maatlat voor een groene, klimaatadaptieve, bebouwde omgeving \(2023\)](#)
- Gezond stedelijk leven, hieronder vallen terugdringen van obesitas, eenzaamheid en burn-outs

Net als de Groene Schakels is ook dit instrument een hulpmiddel voor gemeenten en projectontwikkelaars. Daarnaast is het een instrument van de provincie Utrecht voor het regionale en lokale groen dat in samenhang met de woningbouw ontwikkeld moet worden. In het kader van het optimaal benutten van ruimte en groen optimaal waarde geven, is het belangrijk dat er bij groene ontwikkelingen voldaan worden aan deze vijf aspecten tegelijk.

## Toelichting aspecten Schijf van vijf

Op deze pagina lichten we ieder aspect van de Schijf van Vijf toe. We beschrijven waar je aan moet denken bij het invullen van groen. Tussen haakjes is aangeduid voor welke van de vijf overkoepelende P's (People, Profit, Planet, Place en Public) er direct waarde wordt gecreëerd bij het voldoen aan de desbetreffende 'schijf'.

### **Waterbalans, zowel droge als natte periodes kunnen opvangen (People, Planet, Profit, Public)**

Een goede waterbalans betekent extremen kunnen opvangen voor mens, plant en dier: water bufferen in natte periodes, maar ook vasthouden voor droge periodes. Denk naast het voorkomen van overstromingen van vitale en kwetsbare functies, ook aan 'de stad als spons'. Een aspect van de gezonde mens dat hier duidelijk bij hoort, is 'water voor verkoeling'. Essentieel is ook het belang van 'zichtbaar water'. Dat gaat hand in hand met natuurinclusieve woongebieden: hemelwater en sloten volgen hun weg aan de oppervlakte en niet door buizen onder de grond. Het spreekt voor zich dat de waterkwaliteit voldoet aan de richtlijnen van de waterschappen en de provincie Utrecht.

### **Biodiversiteit, zowel veerkrachtige ecosystemen als soortenrijkdom (Planet, Public)**

De definitie van biodiversiteit luidt als volgt: "De variabiliteit in organismen uit de gehele wereld, waaronder terrestrische, mariene en andere aquatische ecosystemen en de ecologische verbanden waar ze deel van uitmaken; de diversiteit betreft de variatie binnen soorten (genen), tussen soorten en tussen ecosystemen."\* Als eerste moet je waarborgen dat ecosystemen kunnen ontstaan en contact kunnen maken met andere ecosystemen. Dat betekent dat je groen en water ontwikkelt als systemen die van gebouw tot groen-blauwe structuren in het landschap doorlopen (de groene schakeltheorie) en samenhangen met groen- en waterstructuren van aangrenzende wijken of dorpen. Het groen wordt ingericht voor een diversiteit aan gebiedseigen soorten en variatie binnen de soorten. In het Convenant Toekomstbestendig Bouwen wordt natuurinclusief/biodiversiteit verder gespecificeerd met indicatoren en invulling voor drie ambitieniveaus.

\* Geformuleerd tijdens de Verenigde Naties Conventie voor Biologische Diversiteit in 1992.

**Toegankelijkheid van voordeur tot landschap voor de mens (People, Public)**  
Toegankelijk maken voor iedereen betekent ook écht iedereen. Mindervaliden en kinderen kunnen bijvoorbeeld makkelijk en veilig het buurtgroen bereiken en ook mensen met een beperkt budget kunnen het landschap in. Het is nuttig om fiets- en voetpaden aan zowel bestaande als nieuw te realiseren groen-blauwstructuren te koppelen: daarmee worden groen en water meteen beleefbaar. De waterstructuur kan toegankelijk gemaakt worden voor wateractiviteit en daarmee een belangrijke recreatieve functie vervullen. Het landschap kan zowel cultuurlandschap met historische en verhalende waarde zijn, maar ook natuurgebied. Voor natuurgebieden geldt dat de toegankelijkheid hiervan maatwerk is. De doelsoorten in natuurgebieden zijn maatgevend voor de toegankelijkheid van de mens. Toegankelijkheid kan helemaal onwenselijk zijn voor de natuurwaarde of er kan extensief of intensief gebruik mogelijk zijn. Toegankelijkheid langs een aaneengesloten landschappelijk gebied wordt ook als 'toegankelijkheid' beschouwd als het cultuurlandschap of het natuurgebied beleefbaar is vanaf de randen.

### **De gezonde mens, de fysieke, mentale en sociale gezondheid (People, Profit, Public)**

Om de gezondheid van de mens te bevorderen, is het voor de hand liggend om te zorgen voor een goede luchtkwaliteit en om hittestress te voorkomen door voldoende schaduwplekken en -routes en kansen voor verkoeling te realiseren. Daarnaast is het inrichten voor spelen, sporten en laagdrempelige recreatie essentieel om voldoende beweging te stimuleren. Maar ook stilteplekken zijn belangrijk voor de mentale gezondheid. Dat zijn plekken waar je je kan terugtrekken, die relatief stil zijn, of die als rustig worden ervaren. De Groene Schakels moeten zodanig worden ingericht dat alle doelgroepen er gebruik van gaan maken en dat sociale interactie er als vanzelf gaat. Denk tenslotte ook aan het belang van gezond eten en drinken en of dat gefaciliteerd en gestimuleerd kan worden in het groen.

**Identiteit, de genius loci, is merkbaar en beleefbaar (People, Place, Public)**  
Genius loci is Latijn voor 'de geest van de plek'. Hiermee bedoelen we het karakteristieke, de eigenheid en de sfeer van de plek. Die worden bepaald door verschillende factoren. Denk aan de fysieke context en verschijningsvorm van de locatie, de historie, de lokale verhalen en de sociale context. De genius loci is leidraad voor de nieuwe identiteit van de plek en is merkbaar en beleefbaar in het groen.



## Richtgetallen voor groen

Om handvatten te geven voor de hoeveelheid groen, kijkt de provincie Utrecht naar de aanbevelingen van het Rijk en naar verschillende regionale onderzoeken van recreatiegroen. In deze handreiking hanteren wij op basis daarvan twee richtgetallen: **75 vierkante meter groen per woning voor woongroen en 500 vierkante meter per woning voor regionaal groen.** Onder 'groen' valt ook altijd water.

Het is belangrijk om te noemen dat het over richtgetallen gaat. De instrumenten zorgen voor betekenisvolle samenhangende structuren van water, groen en recreatie. Dat staat op de eerste plaats. Onderzoeken van het gebied waarin de uitbreidingslocatie komt te liggen geven vervolgens een indicatie voor de hoeveelheid groenruimte per woning die nodig is voor lokaal en regionaal groen.

### Richtgetal uit Nota Ruimte wordt toegepast voor woongroen

Het richtgetal van 75 vierkante meter groen per woning, uit de Nota Ruimte uit 2004 voor groen in woonwijken, wordt nog steeds in veel gemeenten en plannen voor uitbreidingslocaties toegepast. In deze handreiking nemen wij dat richtgetal over voor woongroen. Voor woongroen geldt dat het alles is, dat onverhard is. Dit wordt ondersteund door één van de structurerende keuzes voor bebouwd gebied in de 'Kamerbrief Water en Bodem sturend': 'We sturen als overheden op zo min mogelijk afdekking van de bodem'. Onder woongroen vallen doorgaans de drie Groene Schakels voordeurgroen, buurtgroen en wijkgroen en daarnaast een deel van het raamwerk met doorlopende structuren van water, groen en recreatiepaden.

Voordeurgroen telt uiteraard alleen mee als het ook echt groen is en blijft. Dit is bij nieuwbouw goed te regelen. Er zijn meerdere voorbeelden van voortuinen opgeleverd met groen, waarbij het onderhoud bijvoorbeeld drie jaar lang wordt geregeld door de projectontwikkelaar. Het in stand houden van het groen is dan vastgelegd in het koopcontract.

### Studies groen in aansluiting op een woonwijk

Voor groen in aansluiting op of in nabijheid van een woonwijk zijn in de loop der jaren verschillende studies uitgevoerd. Uit deze onderzoeken komt steeds hetzelfde richtgetal: ongeveer 500 vierkante meter groen per woning. Er is in 2023 in opdracht van het Rijk een studie gemaakt van de ruimtelijke en financiële impact van 'groene verstedelijking' op het niveau van heel Nederland. Hierin is naar twee verschillende opties gekeken: 350 vierkante meter en 500 vierkante meter groen per woning.



De conclusies uit die studie sluiten naadloos aan op de aanpak van groen in deze handreiking: zorg voor meervoudige waardecreatie en multifunctionaliteit van groen, zorg voor de juiste verbindingen en maak onderscheid in waar welk type groen is vereist.

## Richtgetal regionaal groen

In deze handreiking wordt het richtgetal van 500 vierkante meter groen per woning uit de onderzoeken overgenomen en dat is te beschouwen als regionaal groen. Hieronder vallen doorgaans de twee Groene Schakels stad-landgroen en landschap en een groot deel van het raamwerk met doorlopende structuren van water, groen en recreatiepaden. De manier waarop regionaal groen wordt ingevuld is maatwerk op basis van de bestaande en de gewenste kwaliteiten van het gebied. Dat kan met herinrichting van groen zodat het meer waarde krijgt, met openstelling van waardevol groen dat nu ontoegankelijk is. Denk bijvoorbeeld aan cultuurhistorische waardevolle plekken. Of met de aanleg van paden langs waardevol, beleefbaar groen en met de realisatie van nieuw groen.

## Natuurnetwerk Nederland-gebieden

Natuurnetwerk Nederland (NNN) gebieden kunnen onder bepaalde voorwaarden meetellen als regionaal groen. Dat ligt er vanzelfsprekend aan of het mogelijk is om een NNN-gebied, of de randen hiervan, onderdeel te laten zijn van de Groene Schakels. Ook is belangrijk of het zo kan worden ingericht dat het aan de Schijf van

Vijf voldoet, zonder dat het ten koste gaat van de natuurwaarde.

Dit zal altijd maatwerk blijven. Het hangt onder andere van af of het gebied een plek inneemt in een ecologische hoofdstructuur en van de bestaande of kansrijke doelsoorten en de gewenste habitat hiervoor. Het ene natuurgebied is het ander niet en door een wat intensiever gebruik te sturen van het ene gebied, kan er geborgd worden dat een ander gebied minder of niet bezocht wordt. Het kunnen laten meetellen van NNN-gebieden als regionaal groen volgens de regel in de provinciale Omgevingsverordening geldt zowel voor bestaande als nieuw aan te leggen Natuur Netwerk Nederland-gebieden. De 'Handreiking bij de regels ter bescherming van het Natuurnetwerk Nederland' biedt hiervoor houvast.

### Richtgetal woongroen is 75 vierkante meter per woning

- Alle openbare ruimte die niet verhard is.
- Particulier groen dat juridisch is veiliggesteld.

### Richtgetal regionaal groen is 500 vierkante meter per woning:

- Herinrichten van bestaand groen volgens de Schijf van Vijf.
- Openstellen of toegankelijk maken van groen met meervoudige waarde.
- Realiseren van nieuw groen.

## Handige groenonderzoeken en -studies

-  [Rood en groen in balans | Een verkenning van groennormen en alternatieve benaderingen](#) Stichting Recreatie
-  [Omgevingswetprogramma Recreatie & Toerisme 2022 – 2025](#) Provincie Utrecht
-  [Opgaven in Beeld](#) Bureau BUITEN in opdracht van Groen Groeit Mee, juni 2021
-  [Ruimtelijke opgave Groen & Landschap](#) U10
-  [Utrecht Buiten | Groene recreatie voor gezond stedelijk leven](#) Bureau BUITEN in samenwerking met Track Landscapes
-  [Amersfoort Buiten | Knelpunten en kansen voor recreatie in Regio Amersfoort](#) Bureau BUITEN
-  [Het NVTO](#) Inzichten uit het Nederlandse Vrijtijdsonderzoek - NBTC
-  [Groene verstedelijking | Onderzoek naar de ruimtelijke en financiële impact van buitenstedelijk groen | Deel 1](#) Flux Landscape architecture bv en Bureau BUITEN in opdracht van de ministeries van LNV en BZK
-  [Groene verstedelijking | Onderzoek naar de ruimtelijke en financiële impact van buitenstedelijk groen | Deel 2](#) Flux Landscape architecture bv en Bureau BUITEN in opdracht van de ministeries van LNV en BZK
-  [Handreiking Groen in en om de Stad 2024 \(GIOS\)](#) Ministeries van BZK en Natuur en Stikstof
-  [Handreiking bij de regels ter bescherming van het natuurnetwerk Nederland 2024](#) Provincie Utrecht
-  [Kamerbrief Water en Bodem sturend 2022](#) Ministerie van IenW



8

## Stappenplan

Als je dit stappenplan in relatie tot de twee instrumenten voor groen wordt volgt, wordt er invulling gegeven aan de regel 'de woningbouw wordt in samenhang ontwikkeld met lokale en regionale groenontwikkeling' uit de provinciale Omgevingsverordening. En deze aanpak biedt meer voordelen. Het stappenplan zorgt voor versnelling, draagvlak en een goede samenwerking tussen partijen die voor de realisatie van (regionaal) groen kunnen zorgen.

Het stappenplan kent vier stappen.

**Stap 1**

**Organiseer de samenwerking**

**Stap 2**

**Potentie verkennen voor Groene Schakels en Schijf van Vijf**

**Stap 3**

**Formuleer reële kansen op basis van ontwerp onderzoek**

**Stap 4**

**Formuleer specifieke ingrepen voor groen, water en recreatie en leg dat vast**

# Stap 1

## Organiseer de samenwerking

Om in zo kort mogelijke tijd een kwalitatief hoogwaardig eindresultaat te bereiken voor 'groen' bij woningbouwplannen, is het noodzakelijk om de regionale en lokale groenontwikkeling voor een woongebied integraal uit te werken. Dat lukt alleen in nauwe samenwerking met huidige en toekomstige stakeholders. Je betreft als vanzelfsprekend de mensen en organisaties die beïnvloed worden en ook de mensen die een rol kunnen spelen in de realisatie van de groene kansen in en om het woningbouwplot.

### Acties

- 1. Bepaal de geografische reikwijdte van het project.**  
Gebruik hiervoor het handvat van een straal van drie tot vijf kilometer vanaf het woningbouwplot (afstand tot 'landschap' benoemd in Groene Schakels).
- 2. Bepaal de stakeholders** die geraakt worden én een rol kunnen spelen in de realisatie van het groen, zoals grondeigenaren en terreinbeheerders in de nabije omgeving van het bouwplot.
- 3. Spoor de *unusual suspects* op:** overheden, partijen en mensen van elders die er belang bij hebben om een rol te spelen in het gebied. Gebruik hiervoor de reikwijdte van de 'gesprekskaarten' uit de Groen Groeit Mee Catalogus.
- 4. Maak procesafspraken met de provincie.**  
Bijvoorbeeld over 'stop-momenten' in het proces waarbij provincie, gemeente en eventuele ontwikkelende partijen bij elkaar komen voor een wederzijdse check.

## Hulpmiddelen

 [Catalogus Groen Groeit Mee](#)

## Procesversnellers

### Tips

- Benoem een projectleider voor de woningbouwontwikkeling (het woningbouwplot en de omgeving ervan) die affiniteit heeft met gebiedsontwikkeling.
- Investeer extra tijd om een brede dwarsdoorsnede van mogelijke stakeholders te bereiken en hen erbij te betrekken.
- Benut de kennis en expertise van de stakeholders.
- Bedenk vooraf een participatieplan op hoofdlijnen voor het woningbouwgebied. Het co-creatieproces met de stakeholders maakt hier deel van uit.
- Laat het participatieplan vaststellen door de gemeenteraad en leg alle participatiemomenten vast.

### Opbrengsten

- Mogelijkheid om te werken met minder plancapaciteit bij de gemeente en/of de projectontwikkelaar.
- De gemeenteraad zal gedurende het proces sneller besluiten nemen.
- Minder tot geen bezwaar op het uiteindelijke woningbouwplan.
- Grote kans op een 'Raad van State bestendige' onderbouwing van het proces.



## Gebruik de Schijf van Vijf om de stakeholders te bepalen

Om tot een groenontwikkeling te komen die aan de doelstellingen van de twee instrumenten voldoet - groen dat samenhangend en multifunctioneel is en voor meervoudige waardecreatie zorgt - is er input nodig van veel disciplines en uiteenlopende organisaties. Vanzelfsprekend hebben de provincie en de ontwikkelende partijen in een vroeg stadium een rol hierin (zie ook actie 4 op pagina 19). Maar denk daarbij vooral ook aan onderstaande lijst van mogelijke stakeholders. Deze lijst is samengesteld met behulp van partijen uit de praktijk. Zij kunnen inhoudelijke input leveren en/of meewerken aan zowel de realisatie als het onderhoud van groen. Boven de genoemde stakeholder is met kleur aangegeven voor welk aspect van de Schijf van Vijf de stakeholder vooral van belang kan zijn voor Groen Groeit Mee.



### Land- en Tuinbouw Organisatie Nederland (LTO)

Veel uitbreidingslocaties grenzen aan agrarisch gebied. Om het raamwerk van water, groen en recreatiepaden van voordeur tot landschap te kunnen realiseren, is het van groot belang om in een vroeg stadium hierover goede (financiële) afspraken te maken met de agrariërs. Overkoepelende organisaties zoals LTO kunnen hierbij helpen.



### Collectieven voor Agrarisch Natuurbeheer

In diverse gebieden staan boeren op de wachtlijst voor agrarisch natuurbeheer. En nog meer boeren zouden dit willen, mits de compensatie deel uit kan maken van hun businessmodel. Samen met de collectieven kan bekeken worden of dit over en weer kansen biedt voor groenontwikkeling in verband met woningbouw.



### Bewoners van aangrenzende wijken + toekomstige bewoners

Het is een goede manier gebleken om niet alleen de direct omwonenden, maar een hele wijk of heel dorp te betrekken met verhalen en ideeën die de identiteit van het groen kunnen versterken en daarmee de identiteit van de nieuwe wijk. Daarnaast is het een effectieve procesversneller om potentiële, toekomstige bewoners een stem te geven op gelijke voet met omwonenden.



### Terreinbeheerders, ondernemers en bewoners die actief meewerken aan het stimuleren van onder andere biodiversiteit, groen en gezondheid

Ieder mens heeft een vak, passie en kennis. Maak daar gebruik van in het proces. Dat scheelt capaciteit en zorgt tegelijk voor draagvlak. Gebruik de, in de eerste actie bepaalde, geografische reikwijdte van het project om te bepalen wie er met voordeel betrokken kunnen worden.



### De GGD's van aangrenzende dorpen of wijken

Om zinvolle voorstellen te kunnen genereren voor de wijze waarop groenontwikkeling de gezondheid van de mens kan verbeteren, is het noodzakelijk om eerst de huidige situatie en te verwachte ontwikkelingen in beeld te brengen. De GGD's monitoren veel en hebben daar dus een haarscherp beeld van.



### Experts op het gebied van gezondheid en groen

In veel ruimtelijke projecten wordt op dit moment hetzelfde ervaren. Het resultaat is vaak niet een leefomgeving die de gezondheid gericht verbetert voor de mensen die dit het hardst nodig hebben. De kennis van GGD's helpt daarbij goed. Maar vervolgens zijn er experts nodig die praktijkervaring hebben opgedaan met het vertalen van die kennis in precies de juiste groeningrepen. Denk aan Natuur en Milieufederatie Utrecht (NMU) en openbare ruimte ontwerpers.



### Experts op het gebied van bodem, hydrologie en biodiversiteit

Bedenk al bij het samenstellen van een team voor de woningbouwontwikkeling dat je experts op het gebied van bodem, hydrologie en biodiversiteit nodig hebt om de aspecten biodiversiteit en waterbalans goed mee te kunnen nemen. Maak daarbij gebruik van de kennis en ervaring van bijvoorbeeld natuurorganisaties.



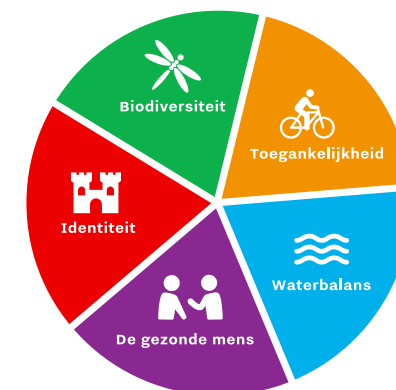
### Het waterschap

Vanzelfsprekend is het nodig om het desbetreffende waterschap vroegtijdig te betrekken. Niet alleen om de richtlijnen voor het gebied te leren kennen, maar ook om te achterhalen of er kansrijke plannen of projecten zijn die een bijdrage kunnen leveren aan Groen Groeit Mee of aan de identiteit van een gebied.



### Experts op het gebied van huidige en toekomstige recreatie

Er is veel onderzoek over recreatie te raadplegen. Bedenk dat het ook belangrijk is om experts te betrekken die kennis hebben van ontwikkelingen en trends op het gebied van recreatie. Misschien zijn er nieuwe gedachten over hoe recreatie de gezonde mens kan stimuleren en wat 'recreatie' dan is.



## Stap 2

### Potentie verkennen voor Groene Schakels en Schijf van Vijf

Na het organiseren van de samenwerking in stap 1, doorloop je in stap 2 met de relevante stakeholders de Groene Schakels en de Schijf van Vijf. Dit is de inventarisatie- en analysefase en kan je als een 'snelkookpan' proces zien met verdiepende individuele gesprekken en integrale werksessies parallel aan elkaar. Het is een processtap met veel voordelen.

#### Acties

1. Breng de bestaande waarden voor groen, water, recreatie en identiteit voor het gebied in beeld.
2. Breng de huidige staat van de fysieke, mentale en sociale gezondheid van mensen in het gebied in beeld en daarnaast de verwachting van de doelgroepen waarvoor er wordt gebouwd.
3. Onderzoek de relatie tussen de Groene Schakels en de Schijf van Vijf met gemeentelijke visies zoals recreatie-, klimaatadaptatie-, sociale of landelijke gebiedsvisie binnen de gemeente.
4. Inventariseer de op stapel staande uitvoeringsplannen binnen het gebied. Van zonnepark en transformatie van een boerenerf tot wandelpaden en natuurgebieden: alles wat in potentie een bijdrage kan leveren aan Groene Schakels van voordeur tot landschap en de Schijf van Vijf.
5. Zoek een goede gespreksleider en organiseer integrale werksessies met de relevante stakeholders om input te verkrijgen en om samen de opgaven en potentie voor Groene Schakels en Schijf van Vijf te formuleren.

#### Hulpmiddelen

##### Hulpmiddel 1

De door de regiopartners geformuleerde opgaven:


 [U16 Ruimtelijke opgave Groen & Landschap 2020 – 2040](#)

 [Handelingsperspectief buitengebied regio Amersfoort](#)

 [Regio Foodvalley](#) (in ontwikkeling)

##### Hulpmiddel 2

De door de provincie geformuleerde landschappelijke ambities:

 [Gebiedsanalyse kernkwaliteiten](#)  
Van enkele gebieden zijn ook '[Uitgangspunten ontwikkeling](#)' en een '[Kansenkaart](#)' uitgewerkt.

##### Geodata van de provincie Utrecht

Bijvoorbeeld een overzicht van uitbreidingslocaties, groene contour, NNN, stiltegebieden

#### Procesversnellers



##### Tips

- Betrek eerst de eigen collega's van de gemeente. Die kunnen veel kennis inbrengen voor genoemde acties en de eerste eventuele conflicten helpen oplossen.
- Organiseer de dialoog tussen partijen met (op het oog) tegenstrijdige belangen en zoek met hen 'de gemeenschappelijke noemer'.
- Vaak laten bestaande onderzoeken en visies zien welke Groene Schakels er ontbreken om het nieuwe woongebied samenhang te geven 'van voordeur tot landschap' of welke aspecten van de Schijf van Vijf onderbelicht zijn. Focus daarop in stap 2.

##### Opbrengsten

- Het scheelt veel werk als je de juiste collega's en stakeholders inschakelt voor ideeën en kennis op het vlak van regionale groenontwikkeling (groen, water, recreatie) en de maatschappelijke context waarin er gebouwd gaat worden.
- Vroegtijdig de dilemma's aangaan scheelt vertraging in het verdere proces voor de woningbouwontwikkeling.
- Je scheidt met sessies voor integrale stakeholders een voedingsbodem voor samenwerking in de realisatie van regionaal en lokaal groen.
- Het maakt bestuurlijke besluitvorming makkelijker wanneer de ontwikkeling van regionaal en lokaal groen direct aansluit op vastgestelde visies.

## Stap 3

### Formuleer reële kansen op basis van ontwerp onderzoek

In stap 2 is de inventarisatie en de analyse van de potentie gemaakt. Stap 3 gaat om het omzetten van de potentie in reële kansen voor realisatie.

Een zeer effectieve manier om dat te doen, is om een integraal ontwerp onderzoek uit te voeren en dan wel op drie aspecten: ruimtelijk, grondeigendom en aanspreekbaar budget.

Ruimtelijk moet onderzocht worden hoe het raamwerk van groen, water en recreatiepaden van voordeur tot landschap kan gaan slagen. Daarnaast moet gekeken worden op welke manier iedere groenschakel voldoet aan de aspecten biodiversiteit, waterbalans, toegankelijkheid, identiteit en de gezonde mens. Voor het aspect biodiversiteit bieden de indicatoren uit het Convenant Toekomstbestendig Bouwen concrete handvatten.

Door te inventariseren welke grondeigenaren rondom het woningbouwplot willen meewerken en welke budgetten beschikbaar zijn voor realisatie en onderhoud, wordt duidelijk wat de kans op realisatie is en binnen welk tijdspad dit kan gebeuren. Denk bij 'grondeigenaren' vooral ook aan de provincie Utrecht, Staatsbosbeheer, Utrechts Landschap, beleggers en projectontwikkelaars.


#### Acties

1. Voer ontwerp onderzoek uit om de potentie voor woongroen en regionaal groen in reële kansen om te zetten op drie aspecten:
  - Ruimtelijk
  - Grondeigendom
  - Aanspreekbaar budget

2. Neem hierbij bomen mee als apart aandachtspunt voor zowel woongroen als regionaal groen. Bestaande en nieuwe bomen bieden waarde op tal van aspecten en sneuvelen té vaak in woongebieden omdat de benodigde wortelruimte niet goed ingetekend is in het plan, bijvoorbeeld in relatie tot kabels en leidingen of slootkanten. Het uitgangspunt voor het aantal bomen is gelijk aan de 3-30-300 regel die opgenomen is in 'Indicatoren' in Convenant Toekomstbestendig Bouwen. 3 en 30 gaan specifiek over bomen. Iedereen moet vanuit huis, school of werk minimaal 3 bomen kunnen zien en de buurt moet minimaal 30% bladerdek hebben.
3. Maak een schifting tussen Groen Groeit Mee kansen voor de lange termijn en de korte termijn. Dit afhankelijk van het te verwachten proces met de grondeigenaren en mogelijkheden voor budget.
4. Voor potentiële kansen voor de lange termijn, een hoog schaalniveau of met een gemeenteverstijgend aspect is het in deze stap nuttig om bestuurlijk afspraken te maken.

#### Hulpmiddel 1

Richtlijnen

 Richtlijnen en Agenda's van het desbetreffende waterschap

 [Convenant toekomstbestendig Bouwen: duurzaam, goedkoper, sneller bouwen](#)

#### Hulpmiddel 2

Expertise

 [Expertnetwerk Versnelling Woningbouw van de provincie Utrecht](#)

 [Ontwerpateliers 'Natuurinclusief' van de provincie Utrecht](#)

#### Procesversnellers



##### Tips

- Betrek de projectontwikkelaars. Zij kunnen bijvoorbeeld landschapsarchitecten of andere expertise ter beschikking stellen voor ontwerp onderzoek onder regie van de gemeente.
- Schakel kennis in op het gebied van groen en gezondheid. Vaak lukt de vertaling van de opgaven op het gebied van mentale en sociale gezondheid niet goed in ruimtelijke plannen. En dit is wel een vereiste vanuit de doelstellingen de gezonde mens en meervoudige waardecreatie van groenontwikkeling bij woningbouw.
- Ga alvast met grondeigenaren in gesprek om te polsen welke kansen er liggen.
- Ga bij de provincie Utrecht na of zij lopende uitvoeringsprojecten in het gebied hebben die onderdeel van de Groen Groeit Mee-invulling kunnen zijn.
- Betrek boeren via 'boer-tot-boer' communicatie wanneer (een deel van) hun grondeigendom potentie biedt voor zowel Groen Groeit Mee als henzelf door ander gebruik of andere inrichting. Organiseer momenten voor boeren met ervaring hiermee en laat hen het verhaal aan andere boeren of landgoedeigenaren vertellen.



 [Plattelandscoaches van de provincie Utrecht](#)

 [Factsheet bekostiging Groen Groeit Mee](#)

## Stap 3 (vervolg)

### Opbrengsten

- Je voorkomt stagnatie omdat (grotere) projectontwikkelaars snel expertise kunnen inhuren voor de gemeente zonder ingewikkelde trajecten.
- Je voorkomt dat het omgevingsplan niet voldoet aan Groen Groeit Mee door gebrek aan invulling van groen dat een bijdrage levert aan de gezonde mens.
- Je voorkomt dat er cruciale kansen blijven liggen door aannames over het wel of niet meewerken van een grondeigenaar. Wat een paar jaar geleden zo was, kan nu compleet veranderd zijn.
- Je voorkomt dat er bij voorbaat weerstand is tegen potentie voor Groen Groeit Mee vanuit het idee dat de overheid 'zich gaat bemoeien' met de bedrijfsvoering van een landgoedeigenaar of boer.



## Stap 4

### Formuleer specifieke ingrepen voor groen, water en recreatie en leg dat vast in het omgevingsplan

Vanuit de reële kansen die in stap 3 zijn bepaald kun je in stap 4 in samenhang met de bebouwing, infra en het energievraagstuk bepalen welke ingrepen je voor de regionale en lokale groenontwikkeling vastlegt in het omgevingsplan. Doe je dat meteen goed in het voorontwerp omgevingsplan, dan kan het omgevingsplan automatisch op goedkeuring rekenen voor Groen Groeit Mee.

#### Acties

1. Omschrijf en/of verbeeld met kaarten de kortetermijn-ingrepen voor Groen Groeit Mee. Neem dit op in het omgevingsplan voor een woningbouwplot.
2. Maak een reële inschatting van het proces van de langetermijn-ingrepen voor Groen Groeit Mee. Bepaal op basis hiervan welke omschreven gaan worden in het omgevingsplan
3. Omschrijf de stappen voor het proces van de Groen Groeit Mee-ingrepen.
4. Omschrijf de beschikbare of aan te boren budgetten voor de Groen Groeit Mee-ingrepen.
5. Check bij de provincie Utrecht of bovenstaande omschrijving voldoet aan de Groen Groeit Mee-Invulling vóór het voorontwerp omgevingsplan wordt ingediend.
6. Leg alles vast in het voorontwerp omgevingsplan.
7. Resultaat: Duidelijkheid over een adequate invulling van de regel in de provinciale Omgevingsverordening met betrekking tot Groen Groeit Mee.



#### Expertise

 [Expertnetwerk Versnelling Woningbouw van de provincie Utrecht](#)

#### Procesversnellers

##### Tips

- Spreek af dat er een voortgangsgesprek plaatsvindt met de provincie Utrecht voor de te realiseren ingrepen en op welk moment. Vooral voor de langetermijn-ingrepen is dit belangrijk.

##### Opbrengsten

- Wanneer de stappen 1 tot en met 4 gevolgd worden, is een adequate Groen Groeit Mee-Invulling al in het voorontwerp omgevingsplan gereed en zal het omgevingsplan al op dat punt voldoen aan de provinciale Omgevingsverordening.
- Door contactmomenten met de provincie Utrecht vast te leggen, voorkom je dat langetermijn-processen minutieus uitgeschreven moeten worden. In de voortgangsgesprekken kunnen plannings aangescherpt worden.
- In de voortgangsgesprekken kan ook ondersteuning van de provincie Utrecht met betrekking tot de financiering aan de orde komen. Denk aan subsidieaanvragen.

-  **Biodiversiteit**  
Zowel veerkrachtige ecosystemen als soortenrijkdom
-  **Toegankelijkheid**  
Van voordeur tot landschap voor de mens
-  **Waterbalans**  
Zowel droge als natte periodes kunnen opvangen
-  **De gezonde mens**  
Groen en water dragen bij aan de fysieke, mentale en sociale gezondheid
-  **Identiteit**  
De genius loci, de eigenheid, geschiedenis en beleving van een plek, is merkbaar en beleefbaar





## Invulling Groen Groeit Mee bij concrete uitbreidingslocaties



**1.**  
**De Bleek, Montfoort**



**2.**  
**Het Oosterland, Ronde Venen**



**3.**  
**Bovenduist, Amersfoort  
(in ontwikkeling)**

## 1. De Bleek, Montfoort Groen Groeit Mee-invulling in de ‘overgangsfase’

Fase 1 van uitbreidingslocatie De Bleek in de gemeente Montfoort was al ver in het bestemmingsplantraject toen de handreiking van de provincie Utrecht werd vastgesteld. De provincie beschouwt dit als een woningbouwproject in de overgangsfase: uitbreidingslocaties waarvan de bestemmingsplannen tijdens het ‘oefenjaar’ en met de eerste versie van Handreiking Nieuwe Woongebieden zijn goedgekeurd door de provincie.

In gesprekken met de provincie werd duidelijk dat de gemeente veel afzonderlijke visies, plannen en projecten had die - wanneer ze fysiek en budgettair gekoppeld zouden worden aan De Bleek - een goede invulling zouden zijn voor deze overgangsfase voor Groen Groeit Mee in bestemmingsplannen. Hiervoor adviseerde de provincie het projectteam om contact op te nemen met verschillende collega’s binnen de gemeente die aan aanverwante thema’s werken (denk aan recreatie, water en welzijn). En daarnaast met collega’s die op dat moment aan uitvoeringsprojecten binnen de gemeente werkten.

De gemeente had duidelijke ambities op het gebied van natuurinclusieve projecten en natuurvriendelijk beheer. Daarnaast had de gemeente al een duidelijke recreatievisie met fiets-, wandel- en vaarnetwerken en dat ook

in samenwerking met de buurgemeente Oudewater. Er is contact met initiatiefrijke bewoners die bezig zijn met wandelommetjes door agrarisch gebied. Er is zicht op boerderijwinkeltjes, nieuwe zitplekken en andere voorzieningen waarlangs routes kunnen lopen. Dat is allemaal geïntegreerd in de invulling van ‘regionaal groen’ voor Groen Groeit Mee.

Ook zijn er zijn cruciale ontbrekende schakels op het gebied van ecologische structuren en fiets- en wandelroutes opgenomen in de Groen Groeit Mee-invulling, waardoor grotere aaneengesloten landschappen vanuit de woonwijk bereikt kunnen worden. Dit gaat om het gebied van het Groene Hart bij Haarzuilens en om Hollandsche IJssel Oost. Er wordt gewerkt aan begeleiding van de routes door natuurvriendelijke oevers, bloemrijke grasbermen en natuurinclusief ingerichte terreinen.

Daarnaast is er in de Groen Groeit Mee-invulling een link gelegd met projecten die lopen of opgepakt zullen worden, zowel fysiek als in budgetten. Denk aan een camping met mogelijk openbaar toegankelijke routes, een boomgaard, agroforestry (boslandbouw), een ecologisch park en een zonnepark.

Bij het onderzoeken van de potentie van het gebied is er vanzelfsprekend

naar fase 2 van De Bleek gekeken en ook naar de andere uitbreidingslocatie De Rapijnen. Voor deze twee latere bouwontwikkelingen kan voortgeborduurd worden op alles wat er al in beeld is gebracht en op het contact dat door de gemeente nu al gelegd is of wordt gelegd met de verschillende stakeholders in het kader van Groen Groeit Mee. Dit zal het verdere verloop van het proces erg helpen.



### Met nieuwe en lopende initiatieven voldoen aan Groen Groeit Mee

Toen in 2023 bleek dat de nieuwbouwplannen voor Park Rapijnen en De Bleek niet aan de groene bepalingen in de provinciale Omgevingsverordening voldeden, sloegen de gemeente en de provincie Utrecht de handen ineen. In korte tijd bedachten ze samen maatregelen waardoor de nieuwbouwlocaties beter aansluiten op het groen in de omgeving. **Lees hier het interview** met Christiaan de Jong van de gemeente Montfoort en landschapsontwerper Anne-Mette Andersen namens het programma Groen Groeit Mee.

### Hulpmiddel: het instrument Lerend Netwerk

De Bleek was één van de zeven pilotwijken in een 'lerend netwerk' voor klimaatadaptieve, natuurinclusieve en gezonde wijken. De provincie Utrecht ontwikkelde in dat netwerk samen met de gemeente Montfoort een tijdslijn die helpt om op het juiste moment verschillende beleidsstukken in te brengen in een woningbouwontwikkeling. **Klik hier** om dit instrument te ontvangen.

Alle geleerde lessen van de zeven pilotwijken worden verzameld en gebundeld. **Klik hier** om dit document te ontvangen.



### Feiten en cijfers

- 500 woningen in totaal
- Fase 1, 210 woningen:
- 65 sociale huurwoningen
- 70 koopwoningen tot  
€ 390.000 euro v.o.n. of huur ca. € 1.100 per maand
- 75 woningen boven  
€ 390.000 euro
- Woningbouwplot: 19,4 ha

### Realisatie GGM groen

- Raamwerk van voordeur tot landschap van:
  - natuurvriendelijke oevers met bloemrijke bermen
  - wandelnetwerken onder andere van de woonwijk tot Hollandsche IJssel
  - fietsroutenetwerk onder andere van de woonwijk tot Haarzuilens
- Rustige verblijfsplekken langs routes
- Groene bufferzone tussen bestaande wijk en nieuwe wijk
- Randen van water en groen als overgang naar het agrarisch gebied
- Erfgoedconsulent inschakelen voor realisatie natuurvriendelijke terreinen
- Realisatie van kleine landschapselementen, boomgaarden, agroforestry (boslandbouw) aan de woonwijk koppelen

### Stakeholders betrokken

- Het waterschap
- De gemeente
- Een zonneparkontwikkelaar
- Initiatiefrijke bewoners
- Een manege
- Boeren
- De initiatiefnemer van een camping



### Score Groene Schakels

De Bleek scoort op alle schakels. Onder andere door de realisatie van de eerder ontbrekende schakel stad-land-groen. De ontwikkeling van een zonnepark langs de A12 wordt aangegrepen om een stuk ontbrekend fietspad in het fietspadennetwerk te realiseren tussen De Bleek, via Linschoten naar het Groene Hart gebied rondom Haarzuilens. Hiermee wordt ook de fietsbrug over de A12 beter benut.

### Score Schijf van Vijf

Bestaande waarden en nieuwe ingrepen geven extra veel waarde op toegankelijkheid en identiteit. Dat geldt zowel binnen het plot in de uitwerking van woongroen als erbuiten in de uitwerking van regionaal groen. Er zou beter in kaart gebracht moeten worden wat de staat van gezondheid is, wat de verwachting is en wat er nodig is voor het aspect van de gezonde mens. Stakeholders als de GGD en welzijn zouden hierbij betrokken moeten worden. Het bestaande water kan beter benut worden voor waterrecreatie. Dat kan voor fase 2 of in ieder geval De Rapijnen nog geregeld worden.

Biodiversiteit	★ ★ ★ ★ ☆
Toegankelijkheid	★ ★ ★ ★ ☆
Waterbalans	★ ★ ★ ☆ ☆
De gezonde mens	★ ★ ★ ☆ ☆
Identiteit	★ ★ ★ ★ ☆

## 2. Het Oosterland, Ronde Venen GGM invulling in de 'overgangsfase'

Het Oosterland is de tweede uitbreidingslocatie waarvoor het bestemmingsplan, tijdens het oefenjaar, goedkeuring heeft gekregen door de provincie. Ook Het Oosterland was al ver in het bestemmingsplantraject. De gemeente ontving een zienswijze van de provincie Utrecht op het voorontwerp bestemmingsplan omdat er niet voldaan was aan Groen Groeit Mee. Binnen het woningbouwplot zat het goed. Er werd een waardevol raamwerk van water, groen en recreatie ontwikkeld, die de cultuurhistorische waarde van het gebied (de identiteit) voorop stelde. Ook was er een goed antwoord in het plan, waaronder een beeldkwaliteitsplan, op waterbalans, biodiversiteit, toegankelijkheid en de gezonde mens. Maar er was géén 'regionaal groen' ontwikkeld samen met de woningbouw.

Tijdens een cruciaal gesprek tussen de gemeente, de projectontwikkelaar, de landschapsarchitect die mede het beeldkwaliteitsplan van Het Oosteland had opgesteld en de provincie, werden er al oplossingsrichtingen gezien voor de invulling van Groen Groeit Mee.

Eerst werd het gebruik van de instrumenten van de handreiking toegelicht. De provincie zag dat er in het beeldkwaliteitsplan, opgesteld door de landschapsarchitect (betrokken door de projectontwikkelaar), al veel concreet onderzoek

was uitgevoerd voor de potentie van water, groen, cultuurhistorie en routes in de omgeving van het woningbouwplot.

Daarnaast kent de provincie veel waardevolle initiatieven die zich afspelen rondom de woningbouwontwikkeling op het gebied van natuur- en cultuurontwikkelingen. Bijvoorbeeld voor Wilnis Bovenlanden, die een belangrijke verbindende functie heeft tussen de Nieuwkoopse Plassen en de Vinkeveense Plassen, de horeca- en natuurontwikkeling bij Fort Uithoorn en het aanleggen van de Uithoorlijn. Onder initiatieven zijn ook waardevolle realisaties georganiseerd vanuit het agrarische collectief 'Boeren natuur Rijn, Vecht en Venen'.

Tenslotte kwam in het gesprek naar voren dat de gemeente goed zicht had op de grondeigendom in de omgeving van het woningbouwplot en de bereidwilligheid van particuliere eigenaren om mee te werken aan bijvoorbeeld paden op hun grondgebied.

De provincie stelde voor dat de landschapsarchitect samen met de gemeente de potentiële studie letterlijk in kaartbeelden om te laten zetten. Vervolgens zou de gemeente een inschatting geven van de haalbaarheid, waaronder een globale kostenraming van mogelijke Groen Groeit Mee ingrepen



Visualisatie Het Oosterland

die vastgelegd zouden kunnen worden in het bestemmingsplan.

Zo gezegd, zo gedaan. Door de potentie in concrete kansen om te zetten, die goed op het raamwerk van water, groen en fietspaden vanuit de woonwijk werd

aangesloten, kwam er een voorstel voor de Groen Groeit Mee invulling die goedkeuring kreeg van de provincie. Het voorstel levert een belangrijke bijdrage aan het beleefbaar maken van het landschap en herstelt de 'geknapte schakel' van stad-landgroen.

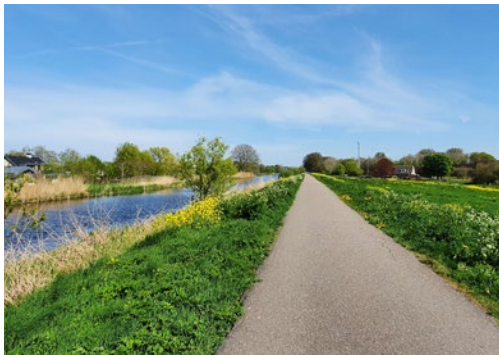
### Onverwachts geld voor Groen Groeit Mee door besluit gemeenteraad

Toen het voor de gemeente en de projectontwikkelaar duidelijk werd dat het bestemmingsplan voor Het Oosterland niet voldeed aan de regel in de provinciale Omgevingsverordening, zijn ze samen voortvarend aan de slag gegaan met de uitwerking van de regionale invulling. In de plannen is nu ook de bereikbaarheid van het aangrenzende buitengebied meegenomen: de gemeenteraad heeft op basis van het totale plan besloten om twee miljoen euro van de opbrengsten van Het Oosterland te gebruiken om de ambities van Groen Groeit Mee te realiseren.

**Lees het interview over dit proces** met beleidsadviseur landschap en natuur Gabriëlle Mennen van gemeente De Ronde Venen en Jenny Vonk van Kavel Vastgoed.



Plek struinp pad



Pad boezemwater

### Feiten en cijfers

- 755 woningen in totaal
- 226 sociale huurwoningen
- 113 middeldure huurwoningen
- 37 betaalbare koopwoningen
- 379 koopwoningen met een prijs boven betaalbaar
- Woningbouwplot: 2,63.ha

### Realisatie GGM groen

- Routes naar grotere, aaneengesloten landschappelijke en cultuurhistorische gebieden (onder andere Stelling van Amsterdam, Wilnis en Bovenlanden) en naar (toekomstige) eindhalte Uithoornlijn.
- Fiets- en wandelnetwerken die aansluiten op regionale routes en Toeristisch Overstappunt (TOP) en een veilige route naar school bieden
- Natuurvriendelijke oevers en kruidenbermen langs de routes
- Ontbrekende schakel stad-landgroen
- Fietsbrug over cruciale barrière (Kerkvaart);
- hierbij natuurvriendelijke oevers onder de brug, struinp pad op het dijk, ecologisch maaibeheer
- Sterk raamwerk binnen het plan van water, groen en bomen dat direct aansluit op de omgeving
- Zichtbaar afkoppelen van hemelwater en extra aandacht voor biodiversiteit binnen het 'woongroen'
- Hetzelfde waterpeil als aangrenzende, bestaande wijk waardoor deze wijk ook klimaatadaptief wordt door waterbuffering in de nieuwe wijk
- Bestaande park herinrichten gericht op de behoeftes voor zowel aangrenzende, bestaande als nieuwe wijk

### Stakeholders betrokken

- Het waterschap
- Waternet
- Boeren

### Score groene schakels

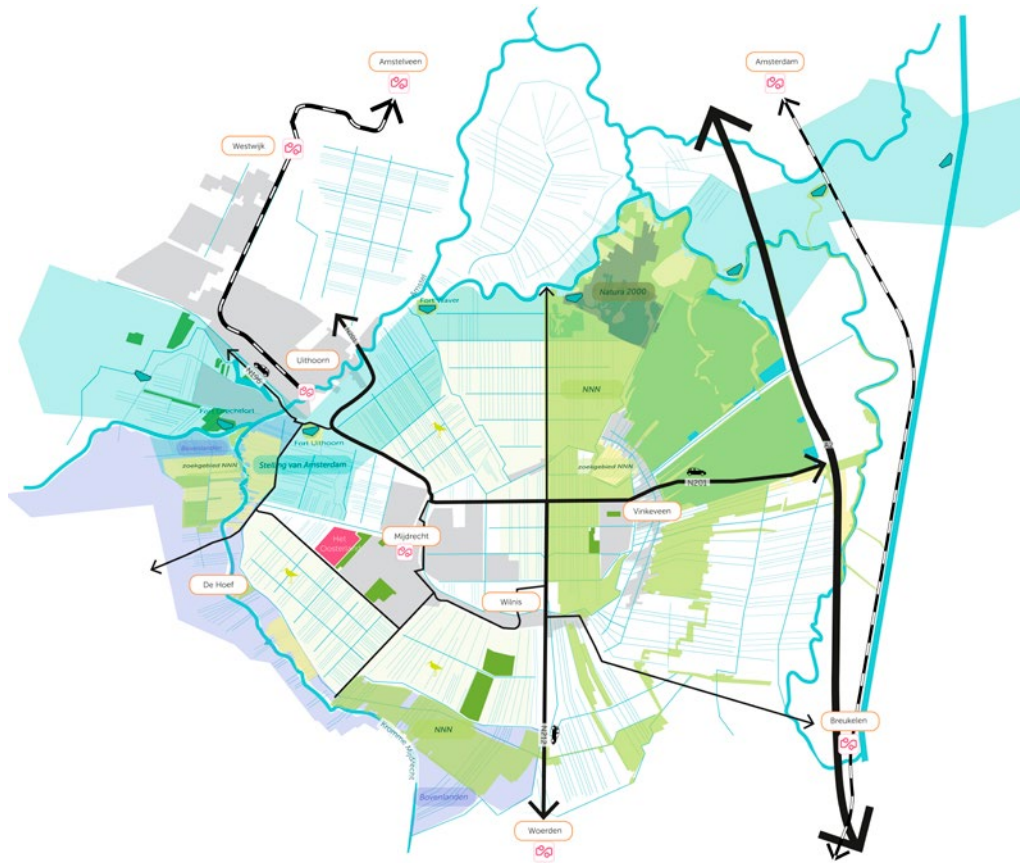
Het Oosterland scoort op alle schakels. Er worden meerdere fiets- en struinpaden gerealiseerd tussen woonwijk en landschap, begeleid door groen met een rijke biodiversiteit. Hierbij is ook verbetering van de waterkwaliteit te verwachten. De cruciale ontbrekende stad-landschakel naar waardevolle natuur en cultuurhistorische gebieden wordt gerealiseerd.

### Score Schijf van Vijf

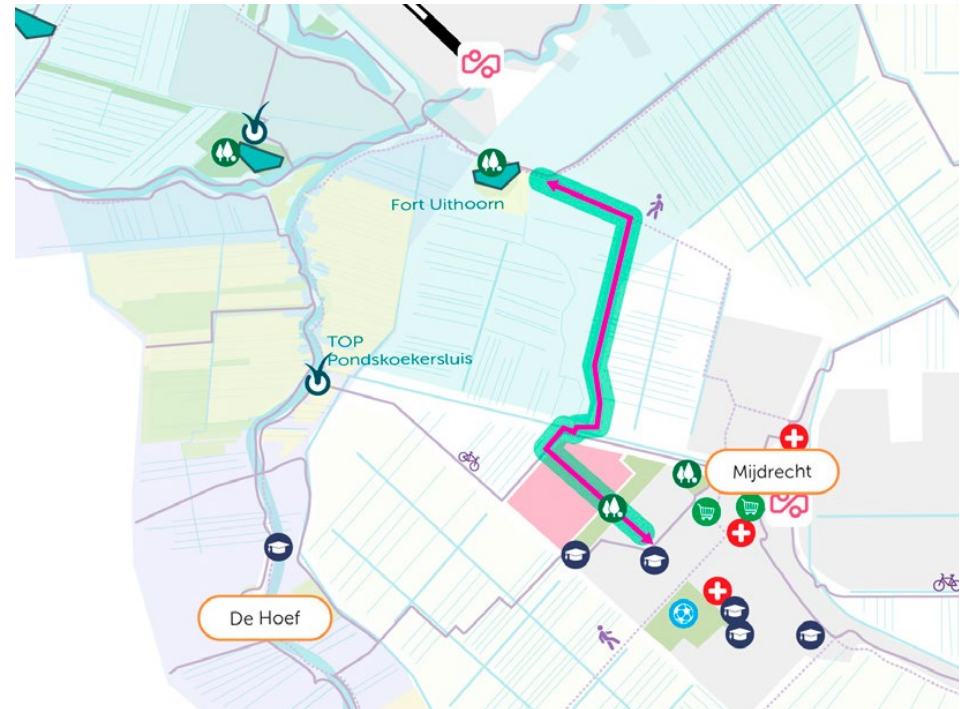
Bestaande waarden en nieuwe ingrepen zorgen voor waardecreatie op alle aspecten: waterbalans, biodiversiteit, toegankelijkheid, de gezonde mens en identiteit. Dat geldt zowel binnen het plot in uitwerking van woongroen als erbuiten, de uitwerking van regionaal groen. Het is nu zaak om goed te monitoren dat de groene verbindingen langs de routes gericht uitgewerkt worden zowel qua samenhang als soortenrijkdom om hiermee de biodiversiteit optimaal te stimuleren.

Daarnaast zou er goed bekeken moeten worden welke recreatievoorzieningen er in de stad-landschakel gerealiseerd zouden moeten worden, aansluitend op de behoefte van de huidige en toekomstige bewoners en gebruikers. Dat kan soms gaan om kleine, relatief goedkope rust- of beweegplekken die zeer welkom zijn om het aspect de gezonde mens te stimuleren.

Biodiversiteit	★ ★ ★ ☆ ☆
Toegankelijkheid	★ ★ ★ ★ ☆
Waterbalans	★ ★ ★ ★ ☆
De gezonde mens	★ ★ ★ ★ ★
Identiteit	★ ★ ★ ★ ★



Overzichtskarta met bestaande gebiedskwaliteiten



Fietsverbinding



Locatie fietsverbinding Uithoorn

### 3. Bovenduist, Amersfoort (in ontwikkeling)

Bovenduist is in 2013 in de Provinciale Ruimtelijke Structuurvisie als woningbouwlocatie aangewezen. De gemeenteraad van Amersfoort heeft in 2017 besloten Bovenduist als mogelijke woningbouwlocatie aan te wijzen. Op deze locatie worden naar verwachting 3.300 woningen gerealiseerd, waarvan de bouw waarschijnlijk in 2029 start. De wijk moet een 'groenstedelijke woonomgeving' worden, met een hoge dichtheid aan woningen maar ook veel ruimte voor groen en recreatie.

De gemeente heeft samen met de provincie in beeld gebracht welke provinciale aandachtspunten er zijn voor de ontwikkeling van de woonwijk. Ook Groen Groeit Mee is daardoor vroegtijdig in beeld en wordt integraal meegenomen in een plan waarin alle ambities voor deze locatie vorm krijgen. De Handreiking Nieuwe Woongebieden is daarin als instrument meegeven.

In de directe omgeving van Bovenduist wordt al samen met partners en gemeenten in de omgeving op verschillende plekken gewerkt aan (regionale) groene ontwikkelingen. Ten zuidwesten is dat het Groen Groeit Mee voorbeeldgebied de Zuidelijke Eemvallei. Ten noordoosten van de woningbouwlocatie zijn de groene recreatieve gebieden Waterrijk, Speelpolder en 't Hammetje in ontwikkeling (ongeveer 29 hectare). Al dat landschappelijke groen kan op verschil-

lende manieren de wijk in getrokken worden, gekoppeld aan recreatieve verbindingen. Bijvoorbeeld via een brug over rivier De Laak en/of een aantrekkelijke fietsroute naar de Eemvallei om dit buitengebied toegankelijker te maken.

Om een eerste beeld te krijgen van de relatie tussen de Groen Groeit Mee opgave en deze bestaande ontwikkelingen, zijn er gesprekken gevoerd met de programmamanager voor de gehele wijk Vathorst en opdrachtgever voor de diverse projecten die in dit gebied spelen.

Allereerst wordt er nu een ontwikkelkader opgesteld voor Bovenduist. Daarin worden alle eisen zoals gidssoorten, de parkeernorm, het aantal woningen en dus ook Groen Groeit Mee verder uitgewerkt. Bij de exacte uitwerking van de Groene Schakels uit deze handreiking gaan diverse partijen betrokken worden.

#### Amersfoort op weg naar brede aanpak

**Lees het interview** met projectleider Bovenduist Maud Schimmel en strateeg ruimtelijke ontwikkeling Marjolein van Steen van de gemeente Amersfoort. Zij vertellen daarin hoe zij op deze plek vorm willen geven aan de principes van Groen Groeit Mee.



#### Feiten en cijfers

- 127,5 hectare
- 3.300 woningen in totaal

#### Denkrichtingen Groen Groeit Mee

- Routes naar grotere, aaneengesloten landschappelijke gebieden zoals de Eemvallei, Speelpolder, Waterrijk en 't Hammetje
- Fiets- en wandelnetwerken
- Natuurvriendelijke oevers en

kruidenbermen langs de routes

- 75 m<sup>2</sup> wijkgroen per woning
- Oversteekbaarheid rivier De Laak
- Behoud 'wespentaille' tussen Amersfoort en Bunschoten

#### Stakeholders tot nu toe betrokken

- Het waterschap
- Provincie Utrecht








10

# Inspiratie voor het voldoen aan de regel in de provinciale Omgevingsverordening

## Hoe is het gesteld met de Schijf van Vijf en de Groene Schakels?

Op de volgende pagina's delen we ter inspiratie vierentwintig voorbeelden van diverse groenschakels. We geven per voorbeeld aan welke schakel(s) op de foto staat en of er sprake is van een eventueel 'geknapte' schakel, omdat er een verbinding ontbreekt. Daarnaast is aangegeven aan welke aspecten van de Schijf van Vijf de groenschakel(s) invulling geeft. Tenslotte benoemen we ook de kansen en knelpunten voor het voldoen aan de invulling van Groen Groeit Mee bij uitbreidingslocaties.

-  **Waterbalans:** Zowel droge als natte periodes kunnen opvangen
-  **Biodiversiteit:** Zowel veerkrachtige ecosystemen als soortenrijkdom
-  **Toegankelijkheid:** Van voordeur tot landschap voor de mens
-  **De gezonde mens:** Groen en water dragen bij aan de mentale gezondheid
-  **Identiteit:** De genius loci, de eigenheid, geschiedenis en beleving van een plek, is merkbaar en beleefbaar

V O B W S L

- V** Voordeurgroen
- B** Buurtgroen
- W** Wijkgroen
- S** Stad-landgroen
- L** Landschap





**1 Het Zand, Leidsche Rijn, Utrecht**  
 Buurtgroen dat tegelijk voordeurgroen is, met verblijf, spelen en bomen. Direct vanuit de woning bereikbaar, geen auto- en fietsverkeer. Functioneert als voordeurgroen en als wadi richting sloot. Waterzuivering door middel van bodempassage.

**Kans**  
 Gevarieerde beplanting toevoegen.



**Schijf van vijf**



**Groene schakels**



**2 Vechtplassen**  
 Natuurontwikkeling, waterbuffering, recreatie en eigen identiteit gaan hand-in-hand op de Vechtplassen.

**Aandachtspunt**  
 De drukte neemt toe en het recreatiegebruik van het water wordt overheerst door motorboten.

**Kans**  
 Gemotoriseerde recreatievaart beperken, toegankelijk maken voor meerdere doelgroepen en uitwijkmogelijkheid bieden.



**Schijf van vijf**



**Groene schakels**



### 3 Leidsche Rijn, Utrecht

Doorlopende structuren van water en groen, het woongebouw staat direct in het water; ruimtebesparend en verhoogt de vastgoedwaarde.

#### Aandachtspunt

Bermen en oevers waren stenig aangelegd en door een bewonersinitiatief vergroend. Op een paar plekken zijn er duikers in plaats van bruggen, waardoor het totale watersysteem van Leidsche Rijn moeilijk voor waterrecreatie te gebruiken is.

#### Kans

Bermen en oevers vanaf het begin groen aanleggen. Bespaart werk en geld. De duikers door bruggen vervangen waardoor er een enorm groot, samenhangend waterrecreatienetwerk wordt gecreëerd.



Schijf van vijf



Groene schakels



### 4 Het Lint, Leidsche Rijn, Utrecht

Breed recreatielint dat langs alle groene en cultuurhistorische plekken van Leidsche Rijn loopt (Maximapark, Castellum, fruitboomgaarden, oude bomen, sportvelden). Loopt vaak langs sloten, de berm functioneert als wadi en heeft extensief maaibeheer.

#### Aandachtspunt

Er was veel bomenkap gepland om 'mooie lanen' te verkrijgen, dat is door bewoners tegengehouden. Ook was er intensief maaibeheer in het begin, dat is nu naar twee keer per jaar gegaan. De nieuwe bomen zijn platanen, die doen niets voor de biodiversiteit.

#### Kans

Ga als uitgangspunt alle bestaande

bomen integreren in het woningbouwplan, ook de bomen die in een bomensysteem als 'niet-waardevol' worden bestempeld (bijvoorbeeld (treur)wilgen). Oude bomen geven iedere woonwijk meteen uitstraling en het is de makkelijkste en goedkoopste bijdrage aan de biodiversiteit, het voorkomen van hittestress en blijde bewoners. Kies als nieuwe bomen voornamelijk inheemse soorten, maak een mix, let op dat het ook klimaatbestendige bomen zijn.



Schijf van vijf



Groene schakels



### 5 Gladsaxe, Denemarken

Recreatiepad, rustplekken, waterberging en bos gecombineerd. Unieke identiteit als eerste 'Waterleidingspad' (Vandledningssti) van Denemarken. Hieraan gekoppeld is een educatiecentrum voor natuur dat ook het waterproject toelicht.



Schijf van vijf



Groene schakels



### 6 Gagelbos, Utrecht

Waterberging, bos, spelen en recreatiepaden. Ligt direct aan het landschap van de Gagelpolder.

#### Aandachtspunt

De rondweg is een barrière om er te komen. Voor welke doelgroepen is het aangelegd en komen die hier wel? De plek is al drie keer opnieuw aangepakt om het te laten werken.

#### Kans

Maak standaard, als er grond vrij komt voor natuur- en recreatieontwikkeling, een ontwerp met waarde op meerdere aspecten, samen met de beoogde gebruikers.



Schijf van vijf



Groene schakels



## 7 Rietplas, Houten

Waterberging, zwemplas, speel-  
aanleidingen. 'Natuureiland' die alleen  
met een trekpuntje te bereiken is.  
Bereikbaar voor iedereen door de lange  
brug die ook als 'uitspringbrug' dient.  
Privésteigers van de woningen erlangs  
verhogen de vastgoedwaarde.



Schijf van vijf



Groene schakels



## 8 Denemarken

Buurtgroen met spelen, moestuin en  
verblijf. Functioneert als voordeurgroen,  
loopt tot aan de gevels van de woningen.  
Stimuleert de sociale cohesie en gezond  
eten.

### Aandachtspunt

Slaat alleen aan bij bepaalde doel-  
groepen die intensief tuinieren  
aankunnen en -willen. De plek waar  
zoiets gerealiseerd wordt is dus  
cruciaal voor het slagen.



Schijf van vijf



Groene schakels



**9 Nationaal Park Bosland, België**  
 Fietspaden op een tweede maaiveld in het bos. Beleefbaar landschap, unieke identiteit en unieke fietservaring.

**Kans**  
 Geen bomenkap nodig voor recreatiepaden.



**Schijf van vijf**



**Groene schakels**



**10 Kerckebosch, Zeist**  
 Woningbouw als trigger voor bosontwikkeling. Bomenkap voor de groei van heide en aanplant van nieuwe boomsoorten.

**Aandachtspunt**  
 Vereist specialistische kennis eisen voor het beschermen en faciliteren van bomen.  
 Financiële afspraken maken met de bouwer om bestaande bomen te beschermen.

**Kans**  
 Natuur als basis voor de woonwijk, niet als toevoeging, en de natuur begint bij de voordeur.



**Schijf van vijf**



**Groene schakels**



### 11 Grønttorvet, Kopenhagen

Kas op elk dak en in elke binnentuin van appartementencomplexen. Stimuleert sociale cohesie, er is eetbaar groen en biodiversiteit. Functioneert als voordeurgroen en buurtgroen. Geeft een eigen identiteit aan het gebied dat verwijst naar de voormalige groentemarkt.

#### Kans

Succesfactor is hier dat de omwonenden zelf hun kas inrichten: de een als wintertuin de ander als groentekas.



Schijf van vijf



Groene schakels



### 12 Boerensloot

Boerensloten met natuurbeheer.

#### Aandachtspunt

Recreatiepad aanleggen. Natuurbeheer stimuleren door er een verdienmodel van te maken voor de beheerder. Daar zijn nu financiële middelen voor vanuit de provincie Utrecht via het Utrechts Programma Landelijk Gebied (UPLG). Wanneer er ook plekken langs de route voor recreatie gerealiseerd worden, die aansluiten op de identiteit van het gebied en de beoogde doelgroepen, ontstaat er een raamwerk van water, groen en recreatie dat aan de Schijf van Vijf voldoet.



Schijf van vijf



Groene schakels



### 13 Rijnenburg, Utrecht

Tuinen van boerderijen zorgen voor identiteit, een beleefbaar landschap, biodiversiteit en dragen vaak bij aan een goede waterbalans met opslag en afvoer.

#### Aandachtspunt

Bedenk dat privéerven ook volgelegd kunnen worden met tegels en dat wilgen gekapt kunnen worden om niet meer te hoeven knotten.

#### Kans

Met alle Groen Groeit Mee Pactpartners samen het groenbeheer waarborgen wanneer de boer dat zelf niet (meer) kan.



Schijf van vijf



Groene schakels



### 14 Buurttuin de Boog, Utrecht

Speeltuin met asfaltveld en standaard toestellen heringericht tot wijk tuin. Dat stimuleert sociale cohesie en is een ecologische stapsteen naar een groenstructuur op hoger schaalniveau. Biodiversiteit verhoogd met beplanting voor vogels en insecten, fruitbomen, vaste planten, asfaltveld is nu asfalt-speelcircuit met grote uitsparingen voor groen.

De grondbalans is 0 door aanleg van de speelheuvel. Dat is zowel CO<sub>2</sub>- als kostenbesparend.

Herinrichten van bestaand groen naar waardevoller groen, waardoor het onderdeel wordt van de Groene Schakels en voldoet aan de Schijf van Vijf, betekent dat het meetelt voor regionaal groen.



Schijf van vijf



Groene schakels



### 15 De Bomencrèche, Nieuwegein

Opkweek van bomen voor toekomstige laan in de nieuwe binnenstad. Mix van klimaatbestendige en beheervriendelijke bomen stimuleert de biodiversiteit en de tijdelijke situatie tegenover bestaande woningen wordt vergroend. Naast de bomencrèche is een verblijf-, speel- en beweegplek aangelegd.

Bespaart veel CO<sub>2</sub> en geld om bomen ter plekke groot te laten groeien in plaats van te zijner tijd bomen van formaat te vervoeren.

#### Aandachtspunt

Goed beschermen en financiële afspraken maken met de partijen van de bouw om beschadiging te voorkomen.



Schijf van vijf



Groene schakels



### 16 Odijk

Vergroening van bestaande straten met gevarieerde beplanting verhoogt de biodiversiteit, geeft meer woonplezier en draagt bij aan de identiteit van buurt en dorp.

#### Aandachtspunt

De groene inrichting van de privétuinen draagt voor een groot deel bij aan de biodiversiteit, voorkomen van hittestress, de waterbalans (water vasthouden) en de beleving. Een groeninrichting is in de meeste bestaande woonwijken en woningbouwplannen niet gewaarborgd.

#### Kans

Wanneer een soortgelijke vergroening verbonden wordt met een pad, water met natuurvriendelijke oevers en gevarieerd groen buiten het dorp, wordt het onderdeel van het raamwerk van water, groen en recreatie en telt het mee voor regionaal groen.

Groene tuinen kunnen in nieuwe woonwijken gewaarborgd worden.



Schijf van vijf



Groene schakels





**17 Parc de Triomphe, Parijsch, Culemborg**

Klimaatadaptief en natuurinclusief park als onderdeel van overkoepelende structuren van groen en water. Toegankelijke halfverhardingspaden voor mindervaliden en een speel- en bewegcircuits uitgevoerd in hout.

**Aandachtspunt**

In het eerste ontwerp was de paddenpoel een ‘betonschelp’. Valt droog of er moet worden gepompt, de constructie vereist veel betonmateriaal en kost veel geld.

**Kans**

Het eerste ontwerp is opnieuw bekeken en er is van de ingenieurskunst afgestapt. De paddenpoel is veranderd in een

natuurlijke inrichting die gevoed wordt met grondwater en een overstort heeft naar de overkoepelende structuur van water. Natuurinclusief, bespaart CO<sub>2</sub> en geld.



**Schijf van vijf**



**Groene schakels**



**18 Tuinwijk, Leidsche Rijn**

Voordeurgroen stimuleren door tuinen op te leveren met een beukenhaag plus een boom. Geeft een eigen identiteit aan de wijk en geeft gesprekstof in de straat omdat hetzelfde soort groen wordt onderhouden.

**Aandachtspunt**

Het experiment om voortuinen op te leveren met een haag is mislukt in andere wijken waar het onderhoud de eerste jaren niet werd geregeld.

**Kans**

In dit geval heeft de projectontwikkelaar de eerste drie jaar het groenonderhoud voor zijn rekening genomen (criteria van de gemeente). Na drie jaar wordt het onderhoud van substantieel straatgroen door particulieren uitgevoerd. Hagen en bomen zijn na twintig jaar nergens eruit gehaald (niet vanwege handhaving maar vanwege intrinsieke motivatie).



**Schijf van vijf**



**Groene schakels**



## 19 Putten

Regenwater zichtbaar afvoeren. Het regenwater loopt van dakgoot naar groenvakken en van straat goot met grastegels.

### Kans

Het wildbloemenmengsel in de groenvakken samen met het bewaren van de bestaande beplanting aan de overkant van de weg stimuleren de biodiversiteit. Samen met de beukenhagen tegen de gevels wordt hittestress bovendien tegengegaan. Door de goot wordt de benodigde wegbreedte voor haaks parkeren optisch versmald; dat werkt verkeersremmend.



Schijf van vijf



Groene schakels



## 20 Proefboerderij KTC Zegveld

Het Kennis Transfer Centrum (KTC) Zegveld voert onderzoek uit in het veenweidegebied. Op een proefboerderij voor hoogwater en voor extensieve veehouderij doet KTC praktijkervaring op met uiteenlopende grondwaterstanden, verschillende teelten en bemestingsvarianten. Het doel is manieren te vinden om het tegengaan van bodemdaling te combineren met een klimaatbestendige en rendabele bedrijfsvoering voor veehouders. Er is aandacht voor uitstoot van broeikasgassen, waterkwaliteit en biodiversiteit, voor de voedingswaarde van het gras en voor de gezondheid en het welzijn van de koeien. Theorie en praktijk komen hier samen. KTC Zegveld is te bereiken via

vrijliggende fietspaden vanuit de omliggende steden en dorpen.

### Kans

Als nieuwe vormen van bedrijfsvoering in het veenweidegebied mogelijk blijken en worden gecombineerd met recreatievoorzieningen op of in de buurt van een boerderij én deze zijn ook toegankelijk voor bezoekers, dan telt de hele kavel van het boerenbedrijf mee als regionaal groen.



Schijf van vijf



Groene schakels



## 21 Boerderij de Hooierij, De Bilt

Verbrede boerderij met eigen vleeskoeien, een landwinkel met streekproducten, een zorgboerderij en educatie voor schoolkinderen. Er zijn initiatieven zoals een aanschuiftafel en kinderkledingbeurs en de zorgboerderij heeft een samenwerking met een herenboerderij in de buurt. De Hooierij is te bereiken via vrijliggende fietspaden vanuit de omliggende steden en dorpen.

### Kans

Een soortgelijk initiatief telt mee voor regionaal groen.



Schijf van vijf



Groene schakels



## 22 Natuurinclusieve landbouw (LTO Noord)

Of het nu gaat om verbeteren van de bodem, het aanleggen van bloemrijke akkerranden, het ophangen van nestkastjes, het creëren van kruidenrijk grasland of agroforestry: natuurinclusief ondernemen kent vele smaken en niveaus. Zo kan de individuele boer kiezen wat het beste past bij zijn/haar bedrijf.

### Aandachtspunt

Structurele en reële vergoedingen bieden aan de boeren voor natuurinclusief beheer.

### Kans

Wanneer deze vorm van bedrijfsvoering gerealiseerd wordt en gecombineerd

wordt met recreatievoorzieningen op of in de buurt van de boerderij én te bereiken is via de nieuwe uitleglocatie, telt de hele kavel van het boerenbedrijf mee voor regionaal groen.



Schijf van vijf



Groene schakels



### 23 De Schammer, Leusden

Herinrichten van akkers en weilanden in het oorspronkelijke landschap van de Gelderse Vallei: bloemrijke hooilanden, rietlanden, beken en moeraslanden. In een deel van natuurgebied De Schammer van Utrechts Landschap lopen wandel-, fiets- en ruitersporen en er zijn picknickweiden. Het gebied is goed toegankelijk voor rolstoelen, wandelwagens en biedt prima asfalt voor skaters.



Schijf van vijf



Groene schakels



### 24 Hollandsche IJsselgebied

In het Hollandsche IJsselgebied is er in de bestaande situatie samen met de nieuwe plannen rijkelijk voorzien in het bereiken van voldoende waterbuffer, stimuleren van de biodiversiteit, bomenaanplant en recreatievoorzieningen.

#### Aandachtspunt

De opgave is nu om dit grote en waardevolle natuur- en recreatiegebied van waarde te laten zijn voor een brede doelgroep vanuit omliggende woonwijken, voor zowel bestaande als toekomstige.

#### Kans

Door de toekomstige recreatievoorzieningen en de routes ernaartoe zorgvuldig en in samenspraak met verschillende doelgroepen uit te werken, zal het gebruik straks voor iedereen toegankelijk zijn, zowel letterlijk als figuurlijk.



Schijf van vijf



Groene schakels

# Bronvermeldingen beeldmateriaal

Omslag voor, links: Provincie Utrecht/Huisinga Fotografie  
Omslag voor, rechts: Provincie Utrecht/Freek van den Bergh Fotografie  
Pagina 3: Provincie Utrecht/Huisinga Fotografie  
Pagina 4: Provincie Utrecht/Huisinga Fotografie  
Pagina 5: Provincie Utrecht/Huisinga Fotografie  
Pagina 7: Provincie Utrecht/Hanne Hansen Photography  
Pagina 8: Provincie Utrecht/Huisinga Fotografie  
Pagina 9: Provincie Utrecht/Huisinga Fotografie  
Pagina 10: Provincie Utrecht/Freek van den Bergh Fotografie  
Pagina 11: Provincie Utrecht/Huisinga Fotografie  
Pagina 12: Provincie Utrecht/Hanne Hansen Photography  
Pagina 18: Provincie Utrecht/Huisinga Fotografie  
Pagina 19: Provincie Utrecht/Huisinga Fotografie  
Pagina 23: CK Agrarische Collectieven voor Natuurbeheer  
Pagina 25, grote foto en foto 1: Filmfoto door Hustle Creatives  
Pagina 25, foto 2: veenenbos en bosch landschapsarchitecten  
Pagina 25, foto 3: Provincie Utrecht  
Pagina 26: Filmfoto door Hustle Creatives  
Pagina 27: Filmfoto's door Hustle Creatives  
Pagina 28: veenenbos en bosch landschapsarchitecten  
Pagina 29: veenenbos en bosch landschapsarchitecten  
Pagina 30: veenenbos en bosch landschapsarchitecten  
Pagina 31: Provincie Utrecht  
Pagina 32: AM Landskab  
Pagina 33, voorbeeld 1: AM Landskab  
Pagina 33, voorbeeld 2: Aanpak Oostelijke Vechtplassen (grote foto) en Staatsbosbeheer (kleine foto)  
Pagina 34, voorbeeld 3: AM Landskab  
Pagina 34, voorbeeld 4: Provincie Utrecht/Huisinga Fotografie  
Pagina 35, voorbeeld 5: Bylyd  
Pagina 35, voorbeeld 6: Staatsbosbeheer

Pagina 36, voorbeeld 7: Gemeente Houten (grote foto), Provincie Utrecht (kleine foto midden), tlu landschapsarchitecten (kleine foto onder)  
Pagina 36, voorbeeld 8: Duurzaamdoor  
Pagina 37, voorbeeld 9: Boeiend België  
Pagina 37, voorbeeld 10: wUrck architectuur stedenbouw landschap BV, fotograaf Jan de Vries  
Pagina 38, voorbeeld 11: AM Landskab (grote foto), groenttorvet.dk (kleine foto)  
Pagina 38, voorbeeld 12: CK Agrarische Collectieven voor Natuurbeheer  
Pagina 39, voorbeeld 13: AM Landskab  
Pagina 39, voorbeeld 14: AM Landskab  
Pagina 40, voorbeeld 15: AM Landskab  
Pagina 40, voorbeeld 16: Onno James  
Pagina 41, voorbeeld 17: AM Landskab  
Pagina 41, voorbeeld 18: AM Landskab  
Pagina 42, voorbeeld 19: Nanda Sluijsman  
Pagina 42, voorbeeld 20: KTC Zegveld  
Pagina 43, voorbeeld 21: De Hooierij  
Pagina 43, voorbeeld 22: LTO Noord  
Pagina 44, voorbeeld 23: Provincie Utrecht/Huisinga Fotografie (grote foto), Utrechts Landschap (kleine foto)  
Pagina 44, voorbeeld 24: Provincie Utrecht/Huisinga Fotografie  
Omslag achter, links: CK Agrarische Collectieven voor Natuurbeheer  
Omslag achter, rechts: Provincie Utrecht/Huisinga Fotografie

# Colofon

## Tekst

AM Landskab in opdracht van  
provincie Utrecht

## Vormgeving

Vorm de Stad

## Fotografie

Zie pagina 45 voor de bronvermeldingen  
van alle foto's.

## Datum

17 december 2024

Meer weten over Groen Groeit Mee:  
[www.groengroeitmee.nl](http://www.groengroeitmee.nl)

Vragen of opmerkingen over de  
Handreiking Groen bij uitbreidingslocaties:  
[info@groengroeitmee.nl](mailto:info@groengroeitmee.nl)

